





# הביטוח הלאומי - לשירות

בס"ד

## אזרח/ית יקר/ה,

אחד ההישגים החברתיים החשובים ביותר של מדינת ישראל עד היום הוא הקמת המוסד לביטוח לאומי. זהו הגוף הלאומי שמשמש רשת ביטחון לאזרחי המדינה, ומסייע במקרים של משבר זמני או מתמשך. התקציב השנתי של הביטחון הסוציאלי עומד על כ-42 מיליארד ש"ח, בדומה לתקציב הביטחון. זהו תקציב גדול מאוד, אך אין הוא מצליח להעלות את כל הנוקמים אל מעל לקו העוני, אלא רק להבטיח הכנסה מינימלית.

ממשלת ישראל וכל ממשלה שהיא בעולם, אינה מסוגלת לפתור את כל הבעיות ולספק לכל אדם את כל מחסורו.

תפקיד מערכת הרווחה הוא לשפר את מצבם של האזרחים מכל הרבדים בחברה, להיות אוזן קשובה לכל, לעשות את המכסימום כדי לפתור מקצת מהבעיות של כל אדם, בעיקר לסייע למי שנמצא בשכבות הנמוכות בחברה כדי שיצליח להתגבר, להתאושש ולנהל חיים עצמאיים.

הביטוח הלאומי פועל על-פי חוקים שחוקקה הכנסת. מאחר שמדובר בזכויות רבות ובחוקים רבים ומסובכים, יש חשיבות בהעברת המידע המדויק על כל הזכויות והדרכים להשגתן. החוברת הזו מסייעת לך להכיר את הזכויות המגיעות לך, כדי לקבלן על-פי זכאותך.

יהי רצון שיתקיים בנו הכתוב בברכת המזון: "אבינו רענו. זוננו. פרנסנו. כלכלנו. הרויחנו הרוח לנו מהרה מכל צרותינו ונא אל תצריכנו לידי מתנות בשר ודם, אלא לידך המלאה, הרחבה, העשירה והפתוחה".

**בברכה**  
  
**הרב אברהם רביץ, ח"כ**  
**סגן שר הרווחה**

## אזרח/ית יקר/ה,

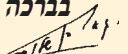
המוסד לביטוח לאומי מופקד על הביטחון הסוציאלי של אזרחי המדינה, וייעודו העיקרי הינו מתן גמלאות לזכאים על-פי חוקי מדינת ישראל. הביטוח הלאומי פורש רשת מגן כלכלית וחברתית לשכבות אוכלוסייה נרחבות, כמו משפחות עם ילדים, קשישים, אלמנות ויתומים, ולמבוטחים בזמן משבר אישי כמו פיטורין, נכות ופגיעת איבה. כמו כן מפעיל המוסד תוכניות שיקום ושירותים חברתיים לאוכלוסיות בעלות צרכים מיוחדים, באמצעות קרנות המוסד.

הביטוח הלאומי עושה מאמצים ניכרים להמשיך ולדאוג לרווחת המבוטחים ולקיום נאות של השכבות החלשות, וממשיך במאבק לחיזוק וביסוס מעמדו המקצועי והחברתי, כ"משמר החברתי" של המדינה, לטובת כל המבוטחים.

הביטוח הלאומי הוא מוסד דינמי שמתאים את מדיניותו לצרכים החברתיים המשתנים, לכן המוסד פועל בהתמדה לשיפור השירות הניתן בסניפים, ולפיתוח שירותים שיינתנו מחוץ לסניפים, שיפחיתו את הצורך של המבוטחים להגיע לסניפים לקבלת שירות.

הביטוח הלאומי הקים מוקדים טלפוניים ארציים לשירות המבוטחים, מפעיל עמדות ממוחשבות לשירות עצמי ומפתח את אתר הביטוח הלאומי באינטרנט.

בחוברת זו תוכלי/י למצוא דברי הסבר כלליים על תנאי הזכאות לקבלת גמלאות הביטוח הלאומי, על חובת תשלום דמי ביטוח לאומי ודמי ביטוח בריאות, ומידע על השירותים הניתנים לך בסניפים. אני מקווה כי מידע זה יסייע לך במיצוי זכויותיך בביטוח הלאומי ובקבלת שירות יעיל ומהיר.

**בברכה**  
  
**ד"ר יגאל בן שלום**  
**המנהל הכללי**

# תוכן העניינים

	■ המוסד לביטוח לאומי
6	■ ביטוח אמהות
8	■ ביטוח ילדים
8	■ ביטוח נפגעי תאונות
9	■ דמי מזונות
9	■ תגמולים לילד שהתייתם עקב מעשה אלימות במשפחה
10	■ תגמולים למשרתים במילואים
10	■ זכויות עובדים עקב פשיטת רגל ופירוק תאגיד
11	■ ביטוח אבטלה, מענק לחייל משוחרר העובד בעבודה החיונית למשק המדינה
12	■ גמלה להבטחת הכנסה
13	■ ביטוח נפגעי עבודה
14	■ זכויות מתנדבים
15	■ ביטוח נכות
16	■ גמלת ניידות
18	■ שיקום מקצועי
19	■ תגמולים לאסירי ציון ולבני משפחות של הרוגי מלכות
19	■ תגמולים לחסידי אומות עולם
20	■ ביטוח זקנה
22	■ שירות הייעוץ לקשיש
23	■ ביטוח סיעוד
24	■ ביטוח שאירים
25	■ תגמולים לנפגעי פעולות איבה
25	■ קרנות לפיתוח שירותים
26	■ תשלום דמי ביטוח לאומי ודמי ביטוח בריאות
29	■ אמנות בינלאומיות בתחום הביטחון הסוציאלי
30	■ שיפור השירות למבוטחים
31	■ ערעור על החלטות המוסד
	■ סניפי המוסד לביטוח לאומי
	עטיפה אחורית

בחוברת מובאים דברי הסבר כלליים, ואין לראות בהם נוסח מלא ומוסמך של החוק. כל האמור בלשון זכר מכוון גם לנשים.

# המוסד לביטוח לאומי

המוסד לביטוח לאומי הוא מוסד ממלכתי לביטוח סוציאלי הפועל על-פי חוק. תפקידו העיקרי להבטיח אמצעי מחיה לתושבי ישראל, שאינם מסוגלים להתפרנס למחייתם.

הביטוח הלאומי גובה דמי ביטוח מכל התושבים, בהתאם להכנסותיהם ולמעמדם, ומשלם גמלאות לזכאים על-פי החוק. החל ב-1 בינואר 1995, הביטוח הלאומי אחראי גם לגביית דמי ביטוח בריאות על-פי חוק ביטוח בריאות ממלכתי, ומעביר את דמי ביטוח הבריאות לקופות החולים.

הביטוח הלאומי משלם גמלאות למובטלים, לנשים בחופשת לידה, לנכים, למוגבלים בניידות, לנפגעי עבודה, לנפגעי תאונות, למשרתים במילואים, למשפחות עם ילדים, לזקנים, לאלמנות ויתומים, למעוטי הכנסה, לעובדים אצל מעבידים שפשטו את הרגל, למתנדבים ועוד.

תשלום הגמלאות נועד להבטיח הגנה כלכלית לכל תושב ומשפחה בעת מצוקה זמנית או מתמשכת. באמצעות תשלום הגמלאות מועברות הכנסות מקבוצות מבוססות מבחינה כלכלית לקבוצות חלשות ופגיעות. בכך תורם הביטוח הלאומי לחלוקה צודקת יותר של ההכנסה הלאומית ולצמצום ממדי העוני בישראל.

נוסף על הגמלאות בכסף, נותן הביטוח הלאומי שירותי שיקום והכשרה מקצועית לנכים ולאלמנות, וכן שירותי סיעוד וייעוץ לזקנים.

עוד מסייע הביטוח הלאומי באמצעות קרנות שהוא מפעיל, במימון פרויקטים המפתחים שירותים קהילתיים ומוסדיים לאוכלוסיות עם צרכים מיוחדים.

הפרויקטים מסייעים לשילוב אוכלוסיות אלו בקהילה ובמעגל העבודה. בכספי הקרנות נעזרים פרויקטים לרווחת נכים ומוגבלים, זקנים סיעודיים, נוער מנותק, ילדים בסיכון ועוד.

כדי לשפר את השירות למבוטחים פיתח הביטוח הלאומי מערכות מידע ממוחשבות, המאפשרות נגישות למידע עדכני, כמו אתר אינטרנט, עמדות לשירות עצמי, מענה קולי ממוחשב וקוד סודי לזיהוי אישי. פיתוחים אלה מאפשרים קבלת שירותים באופן עצמאי, וחוסכים למבוטח את הצורך להגיע לסניף.

**קורא יקר**, החוברת שלפניך מאגדת בתוכה מידע כללי על הגמלאות והשירותים הקיימים בביטוח הלאומי, הנוגעים לכל אחד מאיתנו בנקודה כלשהי במעגל החיים. אנו מקווים שמידע חשוב זה יסייע לך במיציא זכויותיך בביטוח הלאומי.

**בחוקים שעל-פיהם משלם הביטוח הלאומי את הגמלאות, חלים שינויים מעת לעת. לפיכך בבואך לממש את זכויותיך, נא ברר את זכויותיך במוקדים הטלפוניים: 08-6509999, 08-9369696 או באתר האינטרנט של הביטוח הלאומי [www.btl.gov.il](http://www.btl.gov.il)**

# ביטוח אמהות

עיקר תפקידו של ביטוח אמהות להבטיח תנאים בסיסיים ליולדת וליילוד, ולפצות את היולדת העובדת על אובדן הכנסה עקב ההריון והלידה.

## מענק אשפוז

תשלום שהמוסד לביטוח לאומי משלם לבית החולים שהיולדת אושפזה בו תמורת הוצאות האשפוז.

## מענק לידה

תשלום שהמוסד לביטוח לאומי משלם ליולדת בתוך חודש מיום הלידה לחשבון הבנק שבו משולמת קצבת הילדים, ובלידה הראשונה - לחשבון הבנק שנמסר בבית החולים.

## מי זכאית למענק אשפוז ולמענק לידה?

יולדת שילדה בבית חולים או אושפזה בבית חולים מיד לאחר הלידה (לידת וד חי או לידה לאחר 26 שבועות של הריון), והיא אחת מאלה:

- תושבת ישראל או אשת תושב ישראל (גם אם הלידה היתה מחוץ לישראל).
- עובדת שכירה או עובדת עצמאית המועסקת בישראל (גם אם אינה תושבת ישראל, ובתנאי שהלידה היתה בישראל).
- אשת עובד שכיר או אשת עובד עצמאי, שכן זוגה מועסק בישראל 6 חודשים רצופים לפחות בתכוף לפני הלידה (גם אם היולדת ובן זוגה אינם תושבי ישראל, ובתנאי שהלידה היתה בישראל).

## התביעה למענק אשפוז ולמענק לידה (וכן לקצבת ילדים)

מוגשת למוסד לביטוח לאומי באמצעות בית החולים שהיתה בו הלידה. לשם כך על היולדת להביא עמה אל בית החולים את תעודות הזהות שלה ושל בן זוגה, ולמסור לבית החולים את מספר חשבון הבנק שלה (או שלה ושל בן זוגה).



## מי זכאית לדמי לידה?

- עובדת שכירה או עובדת עצמאית המועסקת בישראל (גם אם אינה תושבת ישראל).
- עובדת שכירה המועסקת מחוץ לישראל - בתנאים מיוחדים.
- אשה בת 18 ומעלה הנמצאת בהכשרה מקצועית - בתנאים מיוחדים.

## תנאי הזכאות לדמי לידה

- אם שולמו בעד היולדת דמי ביטוח 10 חודשים מתוך 14 החודשים, או 15 חודשים מתוך 22 החודשים שלפני היום שהפסיקה את עבודתה בזמן ההריון ("היום הקובע") - היא זכאית לדמי לידה בעד 12 שבועות.
- אם שולמו בעדה דמי ביטוח 6 חודשים מתוך 14 החודשים שלפני היום שהפסיקה את עבודתה בזמן ההריון ("היום הקובע") - היא זכאית לדמי לידה בעד 6 שבועות.

## סכומי מענק הלידה בינואר 2006:

- ליד הראשון במשפחה - 1,390 ש"ח
- ליד השני במשפחה - 626 ש"ח
- ליד השלישי ובעד כל ילד נוסף במשפחה - 417 ש"ח
- לתאומים - 6,950 ש"ח
- לשלישייה - 10,426 ש"ח

יולדת שילדה יותר משני ילדים בלידה אחת זכאית גם לקצבת לידה (ראה להלן).

## דמי לידה

תשלום שהמוסד לביטוח לאומי משלם לאשה עובדת שיצאה לחופשת לידה. דמי הלידה באים לפצות את היולדת על אובדן הכנסתה בפרק הזמן שהיא אינה עובדת עקב ההריון והלידה.

## החודשים האלה ייחשבו לחודשים ששולמו בהם דמי ביטוח, ובלבד שהם לפני "היום הקובע":

● חודשים שהאשה עבדה וקיבלה ממעבידה שכר (לרבות דמי מחלה ודמי חופשה), או חודשים שהיתה לה הכנסה מעבודה עצמאית והיא שילמה דמי ביטוח מהכנסתה.

עבודה בחלק מהחודש נחשבת לחודש עבודה מלא.

● חודשים שהאשה קיבלה בעדם מן הביטוח הלאומי דמי לידה (בעד לידה קודמת) או דמי פגיעה בעבודה או דמי אבטלה או דמי תאונה או גמלה לשמירת הריון או קצבת נכות מעבודה בשיעור 100%.

● חודשים שהאשה קיבלה בעדם דמי מחלה או תמורת חופשה שנתית מקופת גמל.

● שני החודשים הראשונים של חופשה בלא תשלום (שהמעביד חייב בתשלום דמי ביטוח בעדם).

● חודשים שהאשה שהתנה בהכשרה מקצועית, ובלבד שעבדה 30 ימים רצופים לפחות בתוכן לפני "היום הקובע".

## ■ שיעור דמי הלידה

100% מהשכר החייב בדמי ביטוח בניכוי מס הכנסה, דמי ביטוח לאומי ודמי ביטוח בריאות במקור, עד למקסימום דמי הלידה (בינואר 2006-1,206.67 ש"ח ליום לעובדת שכירה ולעובדת עצמאית).

עקב תוכנית החירום הכלכלית ותוכנית ההבראה לשנים 2002-2006, הופחת סכום דמי הלידה ב-4%.

## ■ איך מקבלים דמי לידה?

יש למלא טופס תביעה לדמי לידה, ולמסור אותו (ביד או בדואר) לסניף המוסד לביטוח לאומי שבמקום המגורים (את הטופס אפשר לקבל בכל סניפי המוסד לביטוח לאומי או להוריד מאתר האינטרנט של הביטוח הלאומי [www.btl.gov.il](http://www.btl.gov.il); עובדת שכירה תוכל לקבלו ממעבידה).

את הטופס אפשר למסור למוסד לביטוח לאומי עם הפסקת העבודה, אך לא מוקדם מ-9 שבועות לפני תאריך הלידה המשוער (המוסרת את הטופס לפני הלידה תבקש מהרופא המטפל בה לאשר את תאריך הלידה המשוער בגוף הטופס).

המועד האחרון למסירת טופס התביעה הוא 12 חודשים מיום תחילת זכאותה של היולדת לדמי לידה.



המוסד לביטוח לאומי רשאי לשלול את הזכות לדמי לידה, כולם או מקצתם, מיולדת העובדת שלא במשק ביתה בפרק הזמן שמשולמים לה דמי לידה.

## דמי לידה לאב

אב יוכל להחליף את בת זוגו בחלק מחופשת הלידה לאחר שחלפו 6 שבועות מאז הלידה, ולמשך 21 ימים רצופים לפחות, ובתנאי שהוא ובת זוגו צברו תקופת ביטוח מלאה כאמור למעלה ב"תנאי הזכאות לדמי לידה".

הביטוח הלאומי רשאי לשלול את הזכות לדמי לידה, כולם או מקצתם, אם בזמן החופשה עבד האב שלא במשק ביתו. פרטים בסניף הביטוח הלאומי הקרוב למקום המגורים.

## דמי חופשה להורה מאמץ

משולמים לעובד או עובדת שכיר/ה או עצמאית, שאימצו ילד שלא מלאו לו 10 שנים ושהפסיקו את עבודתם לרגל האימוץ, ובתנאי שלזכותם תקופת ביטוח כאמור למעלה ב"דמי לידה". לפרטים נוספים נא לפנות לסניף הביטוח הלאומי שבמקום המגורים.

## קצבת לידה

תשלום שהמוסד לביטוח לאומי משלם ליולדת שילדה שלושה ילדים ויותר בלידה אחת, ובתום 30 יום מיום הלידה היו בחיים שלושה ילדים לפחות. היולדת זכאית לקצבת לידה אם היא זכאית למענק אשפוז ולמענק לידה (ראי למעלה).

קצבת הלידה משולמת (נוסף על מענק הלידה) בעד פרק הזמן שמ-1 בחודש שלאחר הלידה ועד תום 20 חודשים מן המועד הזה. בעד החודש הראשון לאחר הלידה תשלום הקצבה לפי מספר הילדים שהיו בחיים בתום 30 יום מיום הלידה. בעד כל אחד מ-19 החודשים שלאחר כך תשלום הקצבה לפי מספר הילדים שהיו בחיים ב-1 באותו חודש.

## ■ תביעה לקצבת לידה

כדי לקבל קצבת לידה על היולדת למלא טופס תביעה מיוחד (בל/304) ולמסור אותו בסניף המוסד לביטוח לאומי שבמקום מגוריה בתום 30 יום מיום הלידה. היולדת תרשום בטופס התביעה את פרטי הילדים שהיו בחיים בתום 30 יום מיום הלידה, וכן את פרטי חשבון הבנק שלה. הקצבה תשלום לחשבון הבנק.

## תשלומים מיוחדים

אם נפטרה היולדת בשעת הלידה או בתוך שנה מיום הלידה, ישולם בעד היילוד תשלום מיוחד, בתנאי שהיולדת היתה זכאית למענק לידה ו/או לקצבת לידה ו/או לדמי לידה.

## ■ קצבה מיוחדת

משולמת לאלמן או לאפוטרופוס בעד כל יילוד שנולד באותה לידה ונמצא בישראל. הקצבה משולמת ל-

24 חודשים, ואם משולמת קצבת שאירים או קצבת תלויים בעד היילוד - ל-12 חודשים. סכום הקצבה לילד אחד בינואר 2006 - 2,126 ש"ח לחודש.

## ■ תגמול מיוחד

משולם לבן זוגה של היולדת, אם עקב מותה הפסיק את עבודתו לרגל הטיפול בילד. התגמול (בשיעור יחסי לשכרו של בן הזוג) משולם לכל היותר בעד 12 שבועות מתום שבעת ימי האבל ורק אם שיעורו עולה על שיעור הקצבה המיוחדת ליום. בזמן תשלומי אין משולמת הקצבה המיוחדת.

## ■ תביעה לקצבה מיוחדת ולתגמול

### מיוחד

יש למסור בכתב לסניף המוסד לביטוח לאומי שבמקום המגורים.

## השתתפות בהוצאות

### הסעתה של היולדת

המוסד לביטוח לאומי משתתף בהוצאות הסעתה של יולדת אל בית החולים, אם המרחק מתחת האמבולנס עולה על 40 ק"מ.

## גמלה לשמירת הריון

תשלום שהמוסד לביטוח לאומי משלם לאשה עובדת, שנאלצה להפסיק את עבודתה בזמן ההריון עקב סיכון רפואי - הנובע מן ההריון - לה או לעובר. הגמלה באה לפצות את האשה על אובדן שכרה בזמן שהיא בשמירת הריון.

שיעור הגמלה - שכר האשה הממוצע בשלושת החודשים שקדמו לשמירת הריון, אך לא יותר מ-231.68 ש"ח ליום (נכון לינואר 2006).

## ■ תנאי הזכאות לגמלה

● האשה תושבת ישראל, עובדת שכירה או עצמאית, ששולמו בעדה דמי ביטוח בעד 6 חודשים לפחות מתוך 14 החודשים שקדמו ליום שהפסיקה את עבודתה עקב שמירת הריון ("היום הקובע").

החודשים שנחשבים לחודשים ששולמו בהם דמי ביטוח - ראי ב"דמי לידה".

● היא היתה בשמירת הריון - על-פי אישור רפואי ממומחה למחלות נשים ולידה - 30 ימים רצופים לפחות. אם היא נזקקה לתקופה נוספת של שמירת הריון - 14 ימים רצופים לפחות בכל תקופה נוספת.

● היא אינה מקבלת תשלום בגין שמירת הריון מגוף אחר.

## ■ תביעה לגמלה לשמירת הריון

יש להגיש בסניף המוסד לביטוח לאומי שבמקום המגורים, בטופס המתאים (טופסי תביעה אפשר לקבל בכל סניפי הביטוח הלאומי, ובאתר האינטרנט של הביטוח הלאומי - [www.btl.gov.il](http://www.btl.gov.il)). אל הטופס מצורף אישור רפואי שימלא אותו רופא מומחה למחלות נשים ולידה.

המועד האחרון למסירת טופס התביעה, בצירוף האישור הרפואי, הוא 12 חודשים מתום כל תקופה של שמירת הריון.

# ביטוח ילדים

בעד כל ילד שנולד מ-1 ביוני 2003 תשולם קצבה בסכום של 148 ש"ח.

## מענק לימודים

תשלום שהמוסד לביטוח לאומי משלם פעם בשנה בחודש אוגוסט למשפחות המפורטות בהמשך, המקבלות קצבת ילדים. המענק משולם בעד כל ילד בן 6-14 שנים.

למענק זכאיות משפחות שבהן הורה גרושה/ה, אלמן/ה או רווק/ה, הורה המקבל/ת גמלה להבטחת הכנסה בנפרד מבן/בת הזוג, ובתנאים מסוימים גם הורה החי/ה בנפרד מבן/בת הזוג, עגונה, ואישה השוהה במקלט לנשים מוכות. למענק לימודים זכאיות גם משפחות עם 4 ילדים ויותר, בתנאי שאחד ההורים מקבל מן הביטוח הלאומי אחת מהגמלאות האלה: הבטחת הכנסה, מזונות, נכות כללית, זקנה או שאירים.

למענק לימודים זכאים גם ילדים יתומים או נטושים המקבלים הבטחת הכנסה; ילדים יתומים משני הורים; ילדים עולים שעלו ללא הוריהם וכן עולה חדש, הנמצא בארץ למעלה משנה ופחות משנתיים, ובן זוג לא עלה לארץ ואינו שוהה בה.

### סכום המענק באוגוסט 2005:

ליילד בן 6-11 (כיתה א'-ה') - 1,204 ש"ח.  
ליילד בן 11-14 (כיתה ו'-ח') - 668 ש"ח.

פרטים נוספים על המענק אפשר לקבל בסניף המוסד לביטוח לאומי שבאזור מגוריך, במחלקת ילדים.

שהוא עובד אצל מעסיק ישראלי בחו"ל; המשפחה שוהה בחו"ל בגלל טיפול רפואי של אחד מבני המשפחה, שלא ניתן לקבלו בארץ. אם הילד אינו ילדו של הזכאי, הקצבה תשולם בתנאי שהזכאי פרנס אותו ב-12 החודשים האחרונים לפחות.

### תביעה לקצבת ילדים

תוגש באמצעות בית החולים שהילד נולד בו. לשם כך על היולדת להביא עמה לבית החולים את תעודת הזהות שלה ושל בן זוגה ואת מספר חשבון הבנק שלה. קצבת הילדים משולמת ב-20 בחודש לחשבון הבנק של אם הילדים או לחשבון המשותף לה ולבן זוגה.

אם למבוטח או למקבלת הקצבה יש חוב בביטוח הלאומי, רשאי המוסד להפחית מסכום הקצבה את סכום החוב עד לסילוקו המלא.

### סכום קצבת הילדים בינואר 2006

(בש"ח) עבור ילדים שנולדו עד 31.5.2003:

מספר הילדים	סכום הקצבה
1	148
2	296
3	474
4	803
5	1,132

בעד כל ילד נוסף (שנולד עד 31.5.2003) ישולמו 329 ש"ח.

המוסד לביטוח לאומי משלם קצבת ילדים לכל תושב ישראל בעד כל אחד מילדיו שלא מלאו לו 18 שנים.

## קצבת ילדים

הקצבה חודשית והיא משולמת לפי מספר הילדים.

### מי זכאי לקצבת ילדים?

- מבוטח תושב ישראל (וכן מי שיושב בישראל - לפי כללים מיוחדים) שיש לו ילד אחד ויותר.
- ילד עולה שעלה לארץ בלי הוריו.
- מי שמחזיק בילד שאינו ילדו, בתנאי שמונה כאפוטרופוס או כמקבל הקצבה.

### תנאי הזכאות לקצבת ילדים

הקצבה משולמת בעד ילד שטרם מלאו לו 18 שנים והוא נמצא בישראל. בגין ילד השוהה בחו"ל הקצבה תשולם עבור 6 החודשים הראשונים לשהות בחו"ל. מעל 6 חודשים הקצבה תשולם במקרים האלה: אחד מהוריו נשלח לחו"ל על-ידי מעסיק ישראלי או שהוא בשנת שבתון או

# ביטוח נפגעי תאונות

חוק ביטוח נפגעי תאונות מזכה בגמלה את מי שנפגע בתאונה, בבית, בחופשה ובשעות הפנאי, ועקב התאונה איבד את כושרו לתפקד. הגמלה לפי חוק זה משולמת לכל היותר בעד 90 יום של אובדן כושר התפקוד.

בעבודה ליום - 905 ש"ח בינואר 2006).  
מי שאינו עובד וכן עקרת בית - 57.92 ש"ח ליום בינואר 2006.

### תקופת התשלום

דמי התאונה ישולמו לכל היותר ל-90 ימים רצופים החל ביום שלאחר יום התאונה. לעובד שכיר או עצמאי לא ישולמו דמי תאונה בעד שני הימים הראשונים אם איבד את כושרו לתפקד לתקופה קטנה מ-12 יום.

למי שאינו עובד או לעקרת בית לא ישולמו דמי תאונה בעד 14 הימים הראשונים שלאחר יום התאונה.

### הגשת התביעה

תביעה לדמי תאונה יש להגיש בסניף הביטוח הלאומי שבמקום המגורים בתוך 90 יום מיום התאונה. תביעה שהוגשה לאחר מועד זה עלולה להידחות, טופס ניתן לקבל בסניפי המוסד, או באתר האינטרנט - www.btl.gov.il.

### מהי תאונה?

תאונה היא אירוע פתאומי שאדם נחבל בו בגופו מגורם חיצוני ועקב כך איבד את כושרו לתפקד.

אובדן כושר התפקוד נקבע בהתאם לכללים האלה:

- עובד שכיר או עובד עצמאי - בתנאי שאינו מסוגל להמשיך בעבודתו ואף לא בעבודה אחרת.
- מי שאינו עובד ואינו עובד עצמאי - בתנאי שהוא מאושפז או מרותק לביתו.
- עקרת בית - בתנאי שאינה מסוגלת לעבוד במשק ביתה.

### מי זכאי לדמי תאונה?

תושב ישראל בן 18 עד גיל פרישה (ראה פרק



# דמי מזונות

דמי המזונות נועדו לסייע לאשה ולילד, תושבי ישראל, שיש בידם פסק דין לתשלום מזונות והם אינם מקבלים את התשלום מן החייב במזונות.

## דמי מזונות

סכום התשלום הוא הסכום שנקבע בפסק הדין למזונות או הסכום שנקבע בתקנות הביטוח הלאומי - לפי הסכום הקטן יותר. המוסד לביטוח לאומי משלם לזכאית תשלום חודשי ונוקט הליכי הוצאה לפועל נגד החייב לגביית פסק הדין במלואו. אם המוסד מצליח לגבות מהחייב את מלוא סכום המזונות שנקבע בפסק הדין, וסכום זה גדול מדמי המזונות שהמוסד משלם, מקבלים הזכאים את ההפרש.

### מי זכאי לדמי מזונות?

אשה תושבת ישראל שיש בידה פסק דין למזונות והיא אינה נוקטת הליכים לביצועו, ובתנאי שאינה מתגוררת עם החייב במזונות,

ושהחייב במזונות היה תושב ישראל בזמן מתן פסק הדין או ב-24 החודשים מתוך 48 החודשים שקדמו למתן פסק הדין.  
 • ילד שפסק דין למזונות ניתן לזכותו, והוא אינו בהחזקת אמו.

### תנאי הזכאות

• לאשה - אם יש בהחזקתה ילד אחד לפחות, או שאינה מסוגלת לכלכל את עצמה (גם אם אין בהחזקתה ילד); או שהיא בת 60 שנה ומעלה (גם אם אין בהחזקתה ילד).  
 • לילד שאינו בהחזקת אמו, וגם אינו גר עמה - אם אין עיקר החזקתו על חשבון אוצר

המדינה או רשות מקומית.  
 • מבחן הכנסות - עמידה במבחן הכנסות כפי שנקבע בחוק.  
 • מקבלת דמי מזונות שיוצאת לחו"ל אינה זכאית לתשלום בזמן שהותה בחו"ל.

### תביעה לדמי מזונות

יש להגיש בסניף המוסד לביטוח לאומי שבמקום המגורים. אפשר להוריד טופס תביעה מאתר האינטרנט של הביטוח הלאומי - [www.btl.gov.il](http://www.btl.gov.il) ולהגישו בסניף הביטוח הלאומי הקרוב למקום המגורים.

## סכומי התשלום בתקנות הביטוח הלאומי בינואר 2006:

בת 55 שנים ומעלה		שעדיין לא מלאו לה 55 שנים		
סכום הגמלה	נקודת איפוס הגמלה*	סכום הגמלה	נקודת איפוס הגמלה*	
1,788	3,938	1,609	2,751	אשה בלי ילדים
1,788	3,938	1,430	2,410	- שהגישה תביעה לפני 1.1.2003
2,892	6,073	2,396	4,509	- שהגישה תביעה אחרי 1.1.2003
3,607	7,265	2,789	5,164	אשה שיש עמה ילד
1,640	3,987	1,640	3,249	אשה שיש עמה 2 ילדים ויותר
2,386	5,230	2,386	4,492	אשה שנישאה מחדש + ילד
		1,640	2,710	אשה שנישאה מחדש + 2 ילדים ויותר
		2,386	3,924	לילד שאינו בהחזקת אמו
		715	1,021	ל-2 ילדים שאינם בהחזקת אמם
				לכל ילד נוסף שאינו בהחזקת אמו

\* אם ההכנסה של הזוכה מעבודה ומגמלאות מחליפות שכר נמוכה מנקודת איפוס הגמלה היא תהיה זכאית לדמי מזונות. אם הכנסתה גבוהה היא לא תהיה זכאית לדמי מזונות.

# תגמולים לילד שהתיתם עקב אלימות במשפחה

**בקשה לתגמול** יגיש מי שהילד נמצא בטיפול, גם בלי צו אפטרופוס ובצירוף המלצה של שירותי הרווחה.

**תביעה לתגמול** יש להגיש בסניף המוסד לביטוח לאומי שבמקום המגורים. אפשר להוריד טופס תביעה מאתר האינטרנט של הביטוח הלאומי [www.btl.gov.il](http://www.btl.gov.il) ולשלוח בדואר.

המוסד לביטוח לאומי משלם תגמולים לילד שהתיתם, ופרקליט המדינה קבע כי חיי ההורה קופחו בידי בן הזוג עקב ביצוע פשע.

**גובה התגמול** 60%-100% מקצבה מלאה (75% מהשכר הממוצע במשק, ביום הפטירה), לפי מספר הילדים.

# תגמולים למשורתיים במילואים



המוסד לביטוח לאומי משלם תגמול מילואים לכל אדם שנקרא לשירות מילואים על-פי חוק שירות ביטחון, וכן למי שנקרא לאימון על-פי חוק שירות עבודה לשעת חירום (מל"ח).

## תגמול מילואים

לתגמול מילואים זכאי כל מי שנקרא לשירות מילואים על-פי חוק שירות ביטחון או שנקרא לאימון על-פי חוק שירות עבודה לשעת חירום (מל"ח).

לקבלת התגמול יש להמציא אישור מצה"ל על ימי השירות - טופס מס' 3010.

## תגמול מילואים

לעובד שכיר ולעובד עצמאי - תגמול בשיעור הכנסתם (החייבת בדמי ביטוח) בשלושת

## תביעה לתגמול מילואים

תביעה לתגמול מילואים יש להגיש בתום השירות באחד מסניפי הביטוח הלאומי לפי בחירת התובע, בצירוף אישור צה"ל - טופס מס' 3010. אפשר להוריד טופס תביעה מאתר האינטרנט של הביטוח הלאומי [www.btl.gov.il](http://www.btl.gov.il) ולשלוח בדואר. שכיר העובד בשכר חודשי, וכן שכיר העובד שלא בשכר חודשי שעבד ברבע השנה קודם לשירותו במילואים 75 ימים לפחות אצל מעסיק אחד או במקום עבודה אחד, יתבעו את התגמול ממעסיקם. עצמאי ומי שאינו עובד יתבעו את התגמול מהמוסד לביטוח לאומי.

החודשים שקדמו לחודש תחילת שירותם במילואים, בצירוף תוספת היוקר, לחלק ב-90. במקרים מיוחדים זכאי עובד שכיר לחישוב על-פי חודשי שכר אחרים. התגמול לא יפחת מן המינימום ולא יעלה על המקסימום (ראה להלן).

- למי שאינו עובד שכיר ואינו עובד עצמאי - תגמול בשיעור המינימום (ראה להלן).
- התגמול המרבי לעובד שכיר ועובד עצמאי - בינואר 2006 - 1,192 ש"ח ליום, 35,760 ש"ח לחודש.
- מינימום התגמול - בינואר 2006 - 111.17 ש"ח ליום, 3,335 ש"ח לחודש.

# זכויות עובדים עקב פשיטת רגל ופירוק תאגיד

עובד שכיר שמעבידו פשט את הרגל או שהתפרקה החברה שעבד בה, זכאי לתשלום שכר העבודה ופיצויי הפיטורין שמעבידו חייב לו.

## זכאים לגמלה

- עובד שמעבידו פשט את הרגל או עובד שניתן נגד מעבידו צו פירוק (אם המעביד הוא תאגיד).
- שאייר העובד הזכאים לפיצויי פיטורין לפי סעיף 5 לחוק פיצויי פיטורין.
- קופת גמל, אם קיים חוב של המעביד לקופת הגמל שהעובד מבוטח בה.

## אינם זכאים לגמלה

- עובד עצמאי או בעל שליטה בחברה המחזיק בעיקר המניות בחברה, שלא התקיימו בינו לבין החברה יחסי עובד-מעביד.

## לשאירים

שכר העבודה המגיע להם לפי סעיף 7 בחוק הגנת השכר ופיצויי הפיטורין המגיעים להם לפי סעיף 5 בחוק פיצויי פיטורין, עד המקסימום הקבוע בחוק הביטוח הלאומי (בינואר 2006 - 71,520 ש"ח, מסכום זה מנוכה 4% לפי חוק ההסדרים).

## לקופת גמל

תשלומים אשר לא הועברו לקופת הגמל מכספי העובד או המעביד או שניהם, עד המקסימום הקבוע בחוק הביטוח הלאומי (בינואר 2006 - 14,304 ש"ח, מסכום זה מנוכה 4% לפי חוק ההסדרים).

## לחבר אגודה שיתופית

שהיה חבר במושב שיתופי או בקיבוץ במשך 7 שנים לפחות - עד המקסימום הקבוע בחוק (בינואר 2006 - 57,216 ש"ח מסכום זה מנוכה 4% לפי חוק ההסדרים).

- בעלי שליטה בחברת מעטים, וכן עובדים זרים ועובדי שטחים ששוהים בארץ שלא כחוק, בגין פירוקים שארעו מ-1.1.04 ואילך.

## תנאי הזכאות

- בית המשפט הוציא נגד המעביד צו הכרזה כפושט רגל, או צו לפירוק חברה, או צו לפירוק שותפות, או צו לפירוק אגודה שיתופית.
- פרטי התביעה של העובד אושרו על ידי הנאמן של פושט הרגל או המפרק של החברה.

## הגמלאות

### לעובד

שכר העבודה ופיצויי הפיטורין שהמעביד חייב לו ביום הפסקת העבודה עד המקסימום הקבוע בחוק הביטוח הלאומי (בינואר 2006 - 71,520 ש"ח, מסכום זה מנוכה 4% לפי חוק ההסדרים).

# ביטוח אבטלה

## תביעה חוזרת לדמי אבטלה

אפשר להגיש רק לאחר שחלפו 12 חודשים מתחילה הזכאות הקודמת. מובטלים שעדיין לא מלאו להם 40 שנה, והם מגישים יותר מתביעה אחת לדמי אבטלה בתוך 4 שנים יקבלו בעד כל תביעותיהם דמי אבטלה לתקופה מקסימלית של 180% ממניין הימים המרביים (כמפורט בתחילת הפרק).  
סכום דמי האבטלה בתקופה הנוספת יופחת ויהיה בשיעור של 85% מדמי האבטלה.

## מענק לחייל משוחרר העובד

## בעבודה החיונית למשק המדינה

### (מענק ל"עבודה נדרשת" ומענק ל"עבודה מועדפת")

על-פי חוק הביטוח הלאומי משולם מענק חד-פעמי לחיילים משוחררים, שעבדו בעבודה החיונית למשק. במפעלי תעשייה ובתי מלאכה\*, באתרי בנייה, בתחנות דלק, בבתי מלון, באתרי גידולים חקלאיים ובבתי אריזה, חוץ מעבודות פקידות בתחומים האלה.

גם חיילים משוחררים חברי קיבוצים או מושבים שיתופיים שעבדו בעבודה החיונית בקיבוץ או במושב השיתופי או מחוצה להם, זכאים למענק.

\* עבודה במפעלי תעשייה ובתי מלאכה מזכה במענק בשיעור של 80% מהמענק המלא בלבד.

### מי זכאי למענק?

המענק משולם למי שעונה על התנאים האלה:  
● הוא עבד בעבודה נדרשת 6 חודשים מלאים לפחות, אפשר גם לא רצופים, בתוך 24 החודשים מיום שהשתחרר משירות חובה. בעבודה בתחום החקלאות אפשר לעבוד 4 חודשים לפחות, ולקבל מענק חלקי.  
● תחילת העבודה - בתוך 12 חודשים מיום השחרור (או בשנה השנייה - אם היה זכאי לדמי אבטלה ביום תחילת העבודה).

### שיעור המענק

סכום המענק המלא בינואר 2006 - 7,578 ש"ח. מי שקיבל דמי אבטלה ב-11 החודשים שקדמו לתחילת העבודה החיונית, מסכום המענק המגיע לו ינוכו דמי האבטלה שקיבל.  
במקרים מסוימים זכאי החייל למענק חלקי. פרטים בסניפי הביטוח הלאומי.

### תביעה למענק

תביעה למענק יש להגיש למוסד לביטוח לאומי לאחר 6 חודשי עבודה, ולכל המאוחר 12 חודשים מיום סיום 6 חודשי העבודה. לתביעה יש לצרף אישורים על מקום העבודה, סוג העבודה ותקופת העבודה, בציון מספר ימי העבודה בכל חודש.

ניתן להוריד טופס תביעה מאתר האינטרנט של הביטוח הלאומי [www.btl.gov.il](http://www.btl.gov.il) ולשלחו בדואר.

השישי לא יעלה על 2/3 מן השכר היומי הממוצע במשק (בינואר 2006 - 197 ש"ח ליום).  
חייל משוחרר יהיה זכאי לדמי אבטלה בגובה 28% מהשכר הממוצע במשק.  
על פי חוק תכנית החירום הכלכלית מדמי האבטלה ינוכו 4%.

בעד 5 ימי האבטלה הראשונים בכל 4 חודשים רצופים לא משולמים דמי אבטלה.

### דמי אבטלה ומענק למובטל שהופנה לעבודה בשכר נמוך

מובטל שלשכת שירות התעסוקה הפנתה אותו לעבודה בשכר נמוך מדמי האבטלה שהיה זכאי להם, והוא בן 35 ומעלה, יכול לתבוע מהמוסד לביטוח לאומי השלמה עד 75% מהשכר שלפני מחושבים דמי האבטלה.

מובטל שעדיין לא מלאו לו 35 שנים, ועבד בעבודה בשכר נמוך, יוכל לתבוע מענק מהמוסד לביטוח לאומי, אם עבד 75 ימים לפחות.  
שיעור המענק - ההפרש בין 75% מהשכר שלפני מחושבים דמי האבטלה ובין שכרו מהעבודה בשכר הנמוך.

### דמי אבטלה למשתתף בהכשרה מקצועית

זכאי לדמי אבטלה, שלשכת שירות התעסוקה שלחה אותו לקורס להכשרה מקצועית והתחיל את לימודיו בעודו זכאי, ישולמו לו דמי האבטלה בעבור הימים המשלמים את תקופת האבטלה המירבית המגיעה לו. דמי האבטלה יהיו בשיעור של 70% מדמי האבטלה שהיה זכאי להם, אילו היה מובטל.

למרות האמור לעיל, מי שלומד בהכשרה מקצועית ועדיין לא מלאו לו 35 שנים, והשכלתו נמוכה מ-12 שנות לימוד, יהיה זכאי לדמי אבטלה בזמן הלימודים, גם בעד תקופה שעולה על ימי האבטלה המרביים המגיעים לו, אך לא יותר מ-138 ימים.

מי שהפסיק את עבודתו מרצונו, בלי הצדקה, יתחיל לקבל את דמי האבטלה רק לאחר 90 ימים מיום הפסקת העבודה.

מי שסירב להצעת עבודה מתאימה, לא יקבל דמי אבטלה בתקופה של 90 הימים שמיום הסירוב להצעת העבודה, וממספר הימים המקסימלי המגיעים לו ינוכו 30 ימים בכל פעם שסירב לקבל עבודה.

### תביעה לדמי אבטלה

כדי לקבל לראשונה דמי אבטלה יש להגיש תביעה בסניף המוסד לביטוח לאומי שבמקום המגורים. את טופס התביעה אפשר להוריד מאתר האינטרנט של הביטוח הלאומי [www.btl.gov.il](http://www.btl.gov.il) ולשלחו בדואר.

## ביטוח אבטלה נועד להבטיח למובטל שלא מרצונו תחליף לשכרו לתקופה מוגבלת, כדי לאפשר לו לחפש עבודה מתאימה.

## דמי אבטלה

משולמים למובטל בן 45 שנים ומעלה, למובטל בן 35 ומעלה שיש עמו 3 תלויים לפחות - בעד 175 ימים לכל היותר; למובטל בן 35 ומעלה שאין עמו 3 תלויים ולמובטל שעדיין לא מלאו לו 35 שנים ויש עמו 3 תלויים - בעד 138 ימים לכל היותר; למובטל שמלאו לו 25 אך עדיין לא מלאו לו 35 שנים ואין עמו 3 תלויים - בעד 100 ימים לכל היותר; למובטל שעדיין לא מלאו לו 25 שנים ואין עמו 3 תלויים - בעד 50 ימים לכל היותר; לחייל משוחרר בשנה הראשונה שלאחר שחרורו - בעד 70 ימים לכל היותר.

### מי זכאי לדמי אבטלה?

#### מבטוח מובטל

- "מבטוח" - תושב ישראל או תושב ארעי, והוא עובד שכיר בן 18 עד גיל פרישה (ראה פרק זקנה), או חייל שלא עברה שנה מיום שחרורו משירות סדיר.
- "מובטל" - מי שרשום בלשכת שירות התעסוקה, והוא מוכן ומסוגל לעבוד במקצועו או בכל עבודה מתאימה אחרת, ולשכת שירות התעסוקה לא הציעה לו עבודה כאמור.

### תנאי הזכאות לדמי האבטלה

גיל: בני 20 עד גיל פרישה (ראה פרק זקנה), ובתנאים מסוימים גם בני 18-20.

#### תקופת אכשרה:

- 360 ימים ששולמו בעדם דמי ביטוח מתוך 540 הימים שקדמו לאבטלה.
- לעובד בשכר יומי - 300 ימי עבודה מתוך 540 הימים שקדמו לאבטלה.
- חייל משוחרר ומתנדבת בשירות לאומי שסיימה תקופת התנדבות של 24 חודשים פטורים מ"תקופת אכשרה" בשנה הראשונה לשחרורם.

### שיעור דמי האבטלה

שיעור דמי האבטלה ליום מחושב באחוזים מן השכר היומי הממוצע של בן-75 הימים שקדמו ל-1 בחודש שבו החלה תקופת האבטלה.  
סכום דמי האבטלה ליום בחמשת החודשים הראשונים לא יעלה על השכר היומי הממוצע במשק (בינואר 2006 - 295 ש"ח ליום), ומהחודש

# גמלה להבטחת הכנסה

הגמלה להבטחת הכנסה משולמת לכל אדם ומשפחה בישראל, שאין בכוחם להבטיח לעצמם הכנסה מינימלית לקיום.

- גבר ואשה שהגיעו לגיל פרישה (ראה פרק זקנה)
- אם או אב הורה יחיד שבהחזקתם ילד שטרם מלאו לו שנתיים.
- אב נשוי שילדיו נמצאים בהשגחתו הבלעדית
- המטפל בבן משפחה חולה (בן זוג, ילדו - לרבות ילד במשפחה אומנת, הורה).
- ילד נטוש או יתום
- אסיר משוחרר לאחר מאסר של 6 חודשים רצופים לפחות.
- אסיר עובד חוץ
- אסיר במעצר בית
- אשה הרה (זכאית לגמלה מן השבוע ה-13 להריון ועד תום ההריון)
- מכור לסמים או לאלכוהול
- דר רחוב
- לומד באולפן
- הנמצא במסגרת שיקום מטעם המוסד לביטוח לאומי או הרשות לשיקום האסיר, או במסגרת שיקומית בביקוח משרד ממשלתי
- מי שנקלע למצוקה עקב אסון או מאורע פתאומי.

**הגשת תביעה לגמלת הבטחת הכנסה**  
תביעה לגמלה יש להגיש בסניף המוסד לביטוח לאומי שבמקום המגורים. הגמלה משולמת מהחודש שהוגשה בו התביעה.

**מענק פטירה**  
מענק חד פעמי לבן זוג, ובאין בן זוג - לילד (כמוגדר בחוק), של מקבל גמלה להבטחת הכנסה שנפטר.

סכום המענק בינואר 2006 - 7,240 ש"ח.

רפואי כזה, וקיבל אישור ליציאה ע"י משרד הבריאות יוסיף לקבל את הגמלה גם בעבור התקופה שהוא שוהה בחו"ל.

**תנאי הזכאות לגמלת הבטחת הכנסה**  
תנאי הזכאות חלים גם על בן זוג של תובע הגמלה להבטחת הכנסה:

- **גיל** - מי שמלאו לו 25 שנים.
- **בתנאים מסוימים יהיו זכאים לגמלה גם מי שלא מלאו להם 25 שנים.**
- **רציפות תושבות** - תושב ישראל 24 חודשים רצופים לפחות.
- **התנאי הזה אינו חל על:** עולה חדש הנמצא בארץ 12 חודשים לפחות וטרם חלפו 5 שנים ממועד עלייתו; ילד יתום; ילד נטוש; מי שבן זוגו תושב ישראל 24 חודשים רצופים לפחות; מי שהוא או בן זוגו מקבלים מן המוסד לביטוח לאומי קצבת זקנה או קצבת שאירים או קצבאות בענף נפגעי עבודה וזכויות מתנדבים.
- **מבחן הכנסות** - עמידה במבחן הכנסות כפי שנקבע בחוק.
- **מבחן תעסוקה** - תובע הגמלה ובת זוגו נמנים עם אחד מאלה:  
- מחוסר עבודה  
- עובד בשכר נמוך  
- הנמצא בהכשרה מקצועית
- **פטורים ממבחן תעסוקה:**  
- חולה שאינו מסוגל לעבוד יותר מ-30 ימים רצופים.  
- הנמצא בשיקום מקצועי.

## מי זכאי לגמלת הבטחת הכנסה?

לגמלה להבטחת הכנסה זכאי תושב ישראל שאין בידו להבטיח לעצמו הכנסה כדי מחיה, והוא אינו זכאי לתשלום על-פי חוק אחר (חולה, מחוסר עבודה וכיוצ"ב). תושב ישראל, שהכנסתו פחותה מההכנסה המינימלית הנדרשת למחיה, זכאי להשלמה להכנסתו (השלמה לשכר, לדמי אבטלה, לדמי מזונות וכיוצ"ב).

**הגמלה משולמת מהחודש שהוגשה בו התביעה.**

## אלה אינם זכאים לגמלה:

1. תלמיד בישיבה או במוסד תורני, במוסד להשכלה גבוהה או במוסד ללימודים על-תיכוניים.
2. מי שברשותו רכב - אלא אם הוא נכה ברגליו או חולה שאינו מסוגל לעבוד, או אם הוא או בן משפחתו זקוקים לרכב לצורך טיפול רפואי.
3. מי שברשותו אופנוע יהיה זכאי לגמלה.
4. מי שנמצא במוסד וכל החזקתו על חשבון אוצר המדינה.
5. המשרת שירות סדיר בצה"ל.  
חבר קיבוץ או מושב שיתופי.

## מקבל הבטחת הכנסה היוצא לחו"ל

מקבל גמלת הבטחת הכנסה היוצא לחו"ל יבדוק את זכאותו לקבל את הגמלה בעבור התקופה שהוא שוהה בחו"ל.

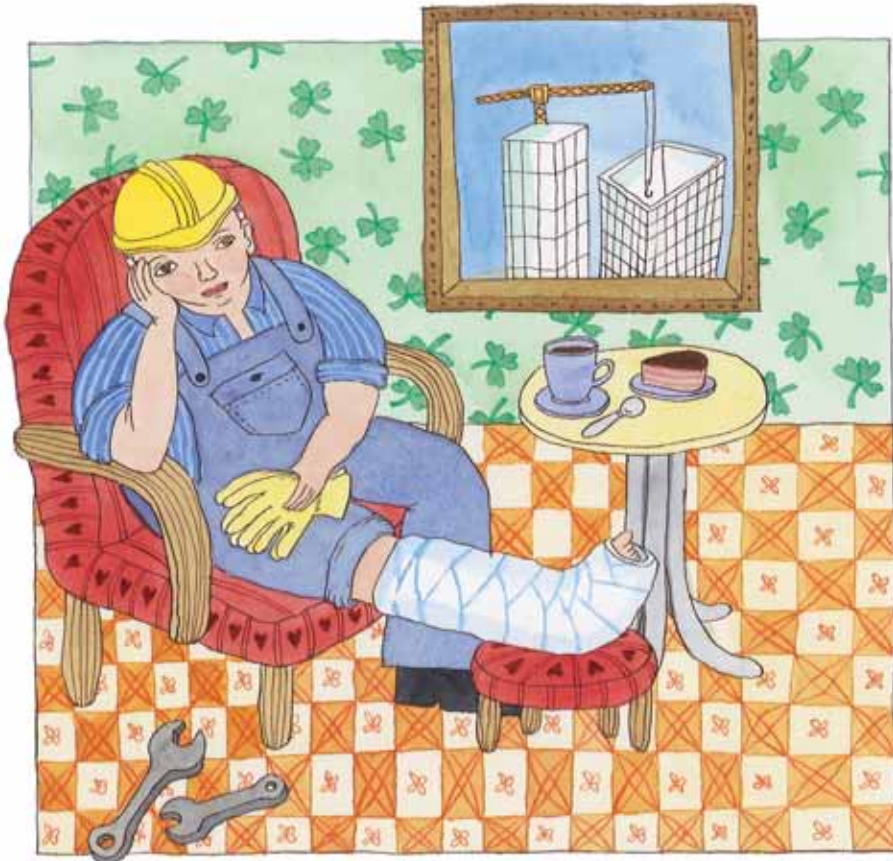
מי שיצא לחו"ל לצורך קבלת טיפול רפואי, שאין אפשרות לקבלו בארץ, או מי שנלווה לבן משפחה חולה לצורך קבלת טיפול

## סכומי הגמלה בינואר 2006\*

בני 55 שנים ומעלה		בני 20-25 שנים הפטורים ממבחן תעסוקה בני 25-55 שנים		בני 20-25 שנים החייבים במבחן תעסוקה		רכב המשפחה
הסכום הקובע**	סכום הגמלה	שקיבלו גמלה בדצמבר 2002 בשיעור מוגדל	שלא קיבלו גמלה בדצמבר 2002 או שקיבלו גמלה בשיעור רגיל	שקיבלו גמלה בדצמבר 2002 בשיעור מוגדל	שלא קיבלו גמלה בדצמבר 2002 או שקיבלו גמלה בשיעור רגיל	
2,806	1,716	1,545	1,373	1,236	1,098	יחיד
4,024	2,575	2,060	1,888	1,648	1,510	זוג***
4,467	2,987	2,300	2,060		2,060	זוג+ילד
5,058	3,398	2,677	2,300		2,300	זוג+2 ילדים ויותר
-	2,776	2,300	2,300		2,300	רווק/ה, גרוש/ה, אלמן/ה+ילד
-	3,463	2,677	2,677		2,677	רווק/ה, גרוש/ה, אלמן/ה+2 ילדים ויותר
			1,574			ילד יתום או נטוש
			2,291			2 ילדים יתומים או נטושים
			686			כל ילד נוסף יתום או נטוש

\* מהקצבה מנוכים דמי ביטוח בריאות מינימליים בגובה 86 ש"ח נכון לינואר 2006.  
\*\* הסכום הקובע - סכום זה קובע את זכאותו לקצבה. אם הכנסותיו והכנסות בן זוגו משכר, מפנסיה או מגמלאות מחליפות שכר נמוכות מהסכום הקובע, תהיה זכאי לקצבה, בתנאי שאתה עומד בתנאי הזכאות האחרים.  
\*\*\* לבני זוג שאחד מהם מאושפז, וכל החזקתו על חשבון אוצר המדינה, הסוכנות היהודית, רשות מקומית או מוסד דת, וכן לקטינה הגרה עם הוריה - תשלום גמלה מופחתת.

# ביטוח נפגעי עבודה



ביטוח נפגעי עבודה נועד לפצות את המבוטח על אובדן הכנסה עקב פגיעה בעבודה, ולסייע לו לחזור למעגל העבודה בעזרת שיקום מקצועי.



## מי מבוטח?

עובד שכיר; עובד עצמאי; הנמצא בשיקום מקצועי; לומד בהכשרה מקצועית; נבחן לפי חוק החניכות או חוק שירות התעסוקה (בשעת הבחינה בלבד); אסיר עובד; תושב חוץ המועסק אצל מעסיק ישראלי; תושב ישראל בחו"ל - בתנאים מסוימים; וכן מי ששכרו נקבע על-פי חוק (חבר כנסת וכדומה).

## מי זכאי לגמלאות נפגעי עבודה?

מבוטח שאירעה לו "פגיעה בעבודה" (תאונת עבודה או מחלת מקצוע), וכן התלויים במבוטח שנפטר עקב פגיעה בעבודה (אלמן/ה, יתומים; הורים ובני משפחה אחרים - בנסיבות מיוחדות).

**תאונת עבודה** - תאונה תוך כדי ועקב העבודה, לרבות תאונה בדרך אל העבודה וממנה ותאונה בנסיבות המפורטות בחוק.

**מחלת מקצוע** - מחלה שהמבוטח חלה בה עקב עבודתו, והיא מופיעה בשימת מחלות המקצוע שנקבעה בחוק.

עובד עצמאי החייב דמי ביטוח תישלל זכאותו לגמלה או תשולם לו גמלה מופחתת (לפי סכום החוב ומשך הפיגור בתשלום). עובד עצמאי שאינו רשום במוסד לביטוח לאומי בשעת הפגיעה אינו זכאי לגמלה.

## גמלאות נפגעי עבודה

### טיפול רפואי

רפוי, החלמה ושיקום רפואי באמצעות קופת חולים.

## דמי פגיעה

תשלום בגין היעדרות מן העבודה, ולכל היותו בעד 91 יום ממחרת יום הפגיעה, למי שנפגע בעבודה או חלה במחלת מקצוע, ועקב כך אינו מסוגל לעבוד בעבודתו או בעבודה מתאימה אחרת.

בעד יום הפגיעה אין משולמים דמי פגיעה, אולם משולם שכר על-ידי המעסיק. בעד היומיים שלאחר יום הפגיעה אין משולמים דמי פגיעה אלא למי שאינו מסוגל לעבוד 12 יום ומעלה.

דמי פגיעה בעד 12 ימי הזכאות הראשונים לא ישולמו לעובדים עצמאיים. לעובדים שכירים ישולמו דמי פגיעה במלואם, והמעסיקים חייבים בהחזר התשלום לביטוח הלאומי עבר 12 הימים הראשונים, חוץ ממעסיק של עובד במשק בית.

## שיעור התשלום

75% מן השכר (החייב בדמי ביטוח) בשלושת החודשים שלפני הפגיעה, ועד למקסימום דמי הפגיעה (בניואר 2006 - 869 ש"ח ליום).

## תביעה לדמי פגיעה

יש להגיש בתוך 12 חודשים מיום הפגיעה, בטופס מיוחד, בסניף הביטוח הלאומי שבמקום המגורים, ולצרף תעודה רפואית ראשונה על הפגיעה, הניתנת בקופת חולים. אפשר להוריד טופס תביעה מאתר האינטרנט של הביטוח הלאומי [www.btl.gov.il](http://www.btl.gov.il) ולשלחו בדואר.

## גמלאות נכות מעבודה

### קצבת נכות מעבודה

לנכי עבודה בעלי דרגת נכות זמנית של 5% לפחות או בעלי דרגת נכות לצמיתות של 20% לפחות - קצבה לפי דרגת הנכות הרפואית בשיעור יחסי לשכר בשלושת החודשים שלפני הפגיעה (בניואר 2006 מקסימום הקצבה החודשית - 27,150 ש"ח לעובד שכיר ולעובד עצמאי, ו-16,290 ש"ח לעובד שכיר שנפגע לפני 1.1.95). למקבלי קצבת נכות מעבודה בעלי הכנסה נמוכה משולמת השלמת הכנסה.

### מענק נכות מעבודה

לנכה עבודה בעל דרגת נכות לצמיתות של 5% ומעלה, אך נמוכה מ-20% - מענק חד-פעמי בשיעור קצבה חודשית כפול 43. אם התביעה הוגשה באיחור של יותר מ-12 חודשים, ישולם מענק מופחת באופן יחסי לאיחור.

### קצבה מיוחדת

לבעלי דרגת נכות של 75% ויותר, וכן לנכים המתקשים בהליכה, ודרגת נכותם 65% - 74% - לכיסוי הוצאות החזקת רכב לשימוש אישי, נסיעות, טיפול אישי ועזרה בבית. מקסימום הקצבה המיוחדת בניואר 2006 - 6,788 ש"ח לחודש.

## מענק מיוחד

לבעלי דרגת נכות של 75% ויותר, וכן לנכים המתקשים בהליכה, שדרגת נכותם 65% - 74% - לכיסוי סידורים חד-פעמיים עקב הנכות, התאמת דיור, רכישת רכב לשימוש אישי (בתנאים מיוחדים) ורכישת אבזרי עזר.

## תביעה לגמלת נכות מעבודה

יש להגיש מוקדם ככל האפשר בטופס מיוחד לסניף המוסד לביטוח לאומי שבמקום המגורים. אפשר להוריד טופס תביעה מאתר האינטרנט של הביטוח הלאומי [www.btl.gov.il](http://www.btl.gov.il) ולשלחו בדואר. מבוטח שהגיש תביעה לגמלת נכות מעבודה יוזמן לוועדה רפואית. הוועדה תקבע אם נכותו היא תוצאה של הפגיעה בעבודה וכן את דרגת נכותו.

## השלמת הכנסה

מקבל קצבת נכות מעבודה או קצבת תלויים, שהכנסתו נמוכה והוא עומד במבחן הכנסות, זכאי לתוספת השלמת הכנסה. התוספת משלימה את הקצבה לכדי סכומי ההכנסה המינימלית המובטחת. תוספת השלמת הכנסה משולמת החל בחודש שהוגשה התביעה, וכל זמן שמקבל הקצבה זכאי לה (אם שולמה התוספת שלא כדין, רשאי המוסד לביטוח לאומי לנכותה מגמלאות שהוא משלם). יש להגיש תביעה נפרדת למחלקת הבטחת הכנסה.

## שיקום מקצועי לנפגעי עבודה

סיוע באבחון והכוונה מקצועית; תשלום דמי שיקום בזמן הלימודים (השלמה לקצבת הנכות מעבודה); וכן כיסוי הוצאות הקשורות בלימודים, כגון הוצאות נסיעה, שכר לימוד ומכשירי לימוד. במקרים מיוחדים ניתן גם מענק לסיוע ברכישת מכשירי עבודה.

## תנאי הזכאות לשיקום מקצועי

השיקום המקצועי ניתן לנכים בשיעור של 10% לצמיתות לפחות, שעקב הפגיעה בעבודה אינם מסוגלים לעבוד בעבודתם ואף לא בעבודה מתאימה אחרת, והם זקוקים ומתאימים לשיקום מקצועי.

## בקשה לשיקום מקצועי

יש להגיש בטופס מיוחד בסניף המוסד לביטוח לאומי שבמקום המגורים. יש להגיש את הבקשה בתוך שנה מיום שנקבעה דרגת נכות מעבודה לצמיתות.

## גמלאות תלויים בנפגעי עבודה

משולמות לאלמנ/ה של מי שנפטר עקב פגיעה בעבודה.

## קצבת תלויים

קצבה בשיעור של 40% עד 100% מהקצבה המלאה שהיתה מגיעה למבוטח, אילו היה נכה בעל דרגת נכות של 100% - לפי מספר התלויים. למקבלי קצבת תלויים בעלי הכנסה נמוכה משולמת השלמת הכנסה. לקצבת תלויים זכאית אלמנה שיש עמה ילד או שמלאו לה 40 שנים או שאינה מסוגלת לכלכל את עצמה; וכן אלמן שיש עמו ילד או שמלאו לו 40 שנים ואינו מסוגל לכלכל את עצמו (שהכנסתו ברוטו נמוכה מ-4,208 לחודש).

## מענק תלויים

מענק חד-פעמי בסכום של 36 קצבאות חודשיות. מי שזכאי למענק אינו זכאי לקצבה. למענק תלויים זכאית אלמנה שלא מלאו לה 40 שנים ואין עמה ילד והיא מסוגלת לכלכל את עצמה; וכן אלמן שלא מלאו לו 40 שנים ואין עמו ילד ואינו מסוגל לכלכל את עצמו (שהכנסתו ברוטו נמוכה מ-4,208 ש"ח לחודש).

## מענק נישואים

לאלמנ/ה שנישאה - מענק בסכום של 36 קצבאות חודשיות. המענק משולם בשני שיעורים: האחד לאחר יום הנישואים, והשני בתום שנתיים מיום הנישואים (הזכות לקצבת תלויים פוקעת).

## שיקום מקצועי לאלמנ/ה

## המקבלת קצבת תלויים

לימודי מקצוע (הכשרה מקצועית); תשלום דמי מחיה בזמן הלימודים ותשלום הוצאות הקשורות בלימודים.

## דמי מחיה ליתומים

לילד שעיקר זמנו מוקדש ללימודים על-יסודיים או להכשרה מקצועית, לפי מבחן הכנסות של ההורה. סכום דמי המחיה בינואר 2006 - 664 ש"ח.

## מענק בר מצווה

ליתום בן 13 וליתומה בת 12. סכום המענק בינואר 2006 - 4,827 ש"ח.

## מענק פטירה

נפטר מקבל קצבת נכות מעבודה בעל דרגת נכות של 50% ויותר, או נפטר מקבל קצבת תלויים או מקבל קצבת זקנה, ישולם לבן זוגו, ובאין בן זוג לילדו (כמוגדר בחוק), מענק חד-פעמי.

סכום המענק בינואר 2006 - 6,950 ש"ח.

לשאיריו של מקבל קצבת נכות מעבודה ישולם, בתנאים מסוימים, מענק חד-פעמי בשיעור של 60% מקצבת הנכות של הנפטר כפול 36.

# זכויות מתנדבים

למתנדב שנפגע תוך כדי ועקב פעולת התנדבות, לרבות פגיעה בדרך למקום ההתנדבות וממנו, וכן לתלויים במתנדב שנפטר עקב פגיעה שאירעה לו בנסיבות האלה, ניתנות גמלאות כאמור בפרק "ביטוח נפגעי עבודה", ולפי תנאי הזכאות האמורים שם.

למתנדב שלא השתכר לפני הפגיעה תשולם גמלה המחושבת כאילו הכנסתו החודשית היתה - 3,620 ש"ח בינואר 2006.

דמי פגיעה ליום בינואר 2006 - 90.5 ש"ח.

## תביעה לגמלה

את התביעה יש להגיש בסניף המוסד לביטוח לאומי שבמקום המגורים.

ציבורית או שירות לציבור מכוח חוק העונשין; מתנדב במדי"א, בארגון לעזרה ראשונה, או בארגון למניעת נזקים לגוף או לרכוש, או בארגון לטיפול בחולים או באנשים שאינם מסוגלים לטפל בעצמם, או בארגון המטפל בקבורה, ובלבד ששר הרווחה אישר את הארגון; כבאי מתנדב; וכן מי שמבצע שירות בקהילה ללא שכר במסגרת תכנית מהלי"ב (תכנית ויסקונסין).

"מתנדב" - מי שפעל בהתנדבות שלא בשכר למען הזולת על-פי הפניה מוקדמת של גוף ציבורי המוסמך להפנות מתנדבים, ופעילותו נעשתה למטרות שיש בהן תועלת לאומית או ציבורית; מי שמלא ללא שכר ושלא במסגרת שירות בצה"ל חובת אבטחה לפי חיקוק; מי שהושיט עזרה לזולת מכוח חובתו על-פי דין או עשה פעולה להצלת חייו או רכושו של הזולת; מי שעושה עבודה

# ביטוח נכות

במסגרת ביטוח נכות כללית משולמת קצבה חודשית למי שעקב נכותו צומצם כושר השתכרותו. במסגרת ביטוח נכות משולמת גם גמלה לילד נכה וקצבה לשירותים מיוחדים לנכים קשים, וכן ניתן סיוע בהכוונה מקצועית.

## קצבת נכות

### מי זכאי לקצבת נכות?

"ינכה" - תושב ישראל, תושבת ישראל שאינה עקרת בית, מגיל 18 עד גיל פרישה (ראו פרק זקנה) שעקב ליקוי גופני, שכלי או נפשי ממחלה, מתאונה או מלידה אין להם הכושר להשתכר, והם אינם משתכרים סכום השווה ל-25% מהשכר הממוצע (1,846 ש"ח בינואר 2006), או כושרם להשתכר והשתכרותם בפועל הצטמצמו עקב הליקוי (בין בבת אחת ובין בהדרגה) ב-50% או יותר.

ל"ינכה" ייחשב גם מי שהיה "עובד קטין" בסמוך לפני שנגרם לו אי-הכושר להשתכר. ל"ינכה" תיחשב גם עקרת בית אם היתה עובדת שכירה או עובדת עצמאית 12 חודשים רצופים (או 24 חודשים לא רצופים) ב-48 החודשים שקדמו להגשת התביעה לקצבת נכות, או שקדמו להפסקת העבודה, למי שהפסיקה לעבוד לאחר הגשת התביעה; וכן אם היא חיה בנפרד מבן זוגה ולא גרה עמו ב-24 החודשים שקדמו להגשת התביעה לקצבת נכות או לאחריה.

"עקרת בית נכה" - תושבת ישראל בת 18 עד גיל פרישה (ראו פרק זקנה), נשואה שאינה עובדת, ובעלה מבוטח בזקנה ושאינם, ועקב ליקוי אין לה הכושר לתפקד במשק בית רגיל או שכושרה לתפקד במשק בית הצטמצם עקב הליקוי ב-50% או יותר.

### תנאי הזכאות לקצבת נכות

**1) נכות רפואית** - נכות רפואית בשיעור של 60% לפחות, או 40% לפחות אם למבוטח כמה ליקויים ועל ליקוי מסוים נקבעה לו נכות רפואית של 25% לפחות. (לעקרת בית נכה - 50% לפחות).  
**2) נכות תפקודית** - דרגת אי-כושר להשתכר (או לתפקד במשק בית) בשיעור של 50% לפחות.  
**תחילת הזכאות** - בתום 90 יום מן התאריך שנוצר אי-הכושר להשתכר (או לתפקד במשק בית), ואם משולמים דמי מחלה בתקופה זו מתום 90 ימים מתשלום דמי המחלה (לעולה חדש - תחילת הזכאות רק לאחר שחלפה שנה מיום שנעשה עולה).

### סכום הקצבה בינואר 2006:

1,937 ש"ח ליחיד שדרגת אי-הכושר שלו היא 75% או יותר (להלן: קצבת יחיד מלאה), ובשיעור יחסי לדרגת אי-הכושר למי שדרגת אי-הכושר שלו היא 60%-74%. מקבלי קצבת נכות כללית שנקבעה להם דרגת אי כושר להשתכר בשיעור של 75% לפחות, דרגת נכות רפואית בשיעור של 50% לפחות, והם אינם שוהים במוסד, מקבלים תוספת לקצבה בסכום של 208-308 ש"ח, לפי דרגת נכותם הרפואית.

**תוספת תלויים** - בעד בן/בת זוג שהכנסותיו/ה אינן עולות על 57% מן השכר הממוצע (4,208 ש"ח בינואר 2006) - 50% מן הקצבה המשולמת לנכה (עקרת בית אינה זכאית לתוספת בעד בן זוגה); בעד ילד (לכל אחד משני הילדים הראשונים) - 40% מן הקצבה החודשית המשולמת לנכה או לעקרת בית נכה. תוספת תלויים מותנית במבחן הכנסות.

### הגשת תביעה לקצבת נכות

מי שסבור שלפי האמור לעיל הוא זכאי לקצבת נכות חודשית יפנה אל סניף המוסד לביטוח לאומי שבמקום מגוריו, ויגיש שם תביעה לקצבה בטופס המתאים. טופס תביעה ניתן להוריד מאתר האינטרנט של הביטוח הלאומי [www.bit.gov.il](http://www.bit.gov.il) ולשלחו בדואר.

את התביעה לקצבה יגיש תובע הקצבה עצמו. אם אין הוא מסוגל להגיש את התביעה בשל מצבו הגופני או הנפשי, רשאים בן משפחה שלו או אדם אחר המייצג אותו להגיש את התביעה בשמו.

תביעה לקצבה יש להגיש בתוך 12 חודשים מיום שנוצרה עילת התביעה. הגשת התביעה באיחור עלולה לפגוע בזכות לקצבה.

מי שנדחתה תביעתו לקצבת נכות ומי שמקבל קצבת נכות חלקית רשאים להגיש ערר על ההחלטה, וכן הם רשאים להגיש בקשה לבדיקה מחדש בכפוף לתנאים שבחוק ובתקנות.

### פטור מתשלום דמי ביטוח

- מקבל קצבת נכות שאין לו כל הכנסה אחרת פטור מתשלום דמי ביטוח בעד הזמן שמגיעה לו הקצבה.
- מקבל קצבת נכות שנקבעה לו דרגת אי כושר להשתכר בשיעור של 75% ומעלה לתקופה של שנה לפחות או לצמיתות, פטור מתשלום דמי ביטוח בעד הזמן שמגיעה לו הקצבה גם אם יש לו הכנסה אחרת.
- אבל אם הוא עובד עצמאי, ישלם דמי ביטוח נפגעי עבודה; ואם הוא עובד שכיר, ישלם בעדו המעסיק דמי ביטוח נפגעי עבודה ודמי ביטוח זכויות עובדים בפשיטת רגל ופירוק תאגיד.

### שיקום מקצועי

סיוע באבחון והכוונה מקצועית למבוטח שנקבעה לו נכות רפואית בשיעור של 20% לפחות, והוא אינו מסוגל, עקב ליקויו, לעסוק בעבודתו או בעבודה מתאימה אחרת, אם הוא זקוק ומתאים לשיקום מקצועי; תשלום דמי שיקום בזמן לימודי המקצוע (למי שאינו מקבל קצבת נכות ולמי שמקבל קצבת נכות חלקית); וכן תשלום הוצאות שכר הלימוד, מכשירי הלימוד והוצאות הנסיעה

אל מקום הלימודים וממנו. במקרים מיוחדים ניתן גם מענק לסיוע ברכישת מכשירי עבודה.

### בקשה לשיקום מקצועי

מי שסבור שהוא זכאי לשיקום מקצועי יפנה אל סניף המוסד לביטוח לאומי שבמקום מגוריו, ויגיש שם בקשה לשיקום מקצועי בטופס המתאים שיקבל במקום.

## קצבה לשירותים מיוחדים

קצבה בשיעור של 50% עד 150% מקצבת יחיד מלאה (סכום קצבת יחיד מלאה - 1,810 ש"ח בינואר 2006).

הקצבה משולמת למי שתלוי בעזרת אדם אחר בפעולות היום-יום (ניידות בבית, לבישה, רחיצה, אכילה, הגיינה אישית) או שהוא זקוק להשגחה למניעת סכנת חיים לעצמו או לסובבים אותו. לקצבה משולמת תוספת בסכום של 253-769 ש"ח, בהתאם לשיעור הקצבה.

### תנאי הזכאות לקצבה לשירותים מיוחדים

#### מיוחדים

- הוא אינו מאושפז במוסד.
- הוא נמצא בישראל. בתנאים מסוימים משולמת הקצבה לתקופה מוגבלת גם לנכה הנמצא בחו"ל.
- הוא מקבל קצבת נכות, ונקבעה לו נכות רפואית (לשירותים מיוחדים) בשיעור של 60% לפחות.

#### או

- הוא אינו זכאי לקצבת נכות, ונקבעה לו נכות רפואית בשיעור של 75% לפחות (לשירותים מיוחדים), ובתנאי שהכנסתו מעבודה אינה עולה על הסכום הקבוע בתקנות והוא אינו מקבל תשלום בעד טיפול אישי או עזרה בבית לפי חיקוק כלשהו.
- הוא אינו מקבל גמלת ניידות, אלא אם כן נקבעה לו מוגבלות בניידות בשיעור של 100%, או שהוא זקוק לכיסא גלגלים ומשתמש בו, או שהוא מרותק למיטה, אם הוא בעל רכב שנקבעה לו גם קצבה לשירותים מיוחדים בשיעור של 100% לפחות.

### תביעה לקצבה לשירותים מיוחדים

מי שסבור שהוא זכאי לקצבה לשירותים מיוחדים יפנה אל סניף המוסד לביטוח לאומי שבמקום מגוריו, ויגיש שם תביעה לקצבה בטופס המתאים שיקבל במקום. על תובע הקצבה לצרף לטופס התביעה מסמכים רפואיים וכל מסמך אחר הקשור בתביעה, ולשתף פעולה לשם קביעת

זכאותו לקצבה. מי שהגיש תביעה לקצבה לאחר 1.1.06 יוכל לקבל תשלום רטרואקטיבי בעד 6 החודשים שלפני הגשת התביעה. מי שהגיש תביעה לפני המועד הזה תשלום לו קצבה מהחודש שהוגשה בו תביעה.

### גמלה מיוחדת לעולים נכים קשים

עולים שהם נכים קשים, בני 18 עד גיל פרישה (ראה פרק זקנה), זכאים בתנאים מסוימים לגמלה מיוחדת לאחר 90 ימים מיום שעלו. הגמלה מורכבת מגמלה לשירותים מיוחדים ומגמלת נכות. פרטים בסניף הביטוח הלאומי הקרוב למקום המגורים.

### מענק פטירה

מענק חד-פעמי לבן זוג, ובאין בן זוג - לילד (כמוגדר בחוק), של מקבל קצבת נכות שנפטר. סכום המענק בינואר 2006 - 6,950 ש"ח. תביעה למענק יש להגיש בתוך 12 חודשים מיום שנוצרה עלית התביעה.

### גמלה לילד נכה

גמלה בשיעור של 30%-120 מקצבת יחיד מלאה (סכום קצבת יחיד מלאה - 1,810 ש"ח בינואר 2006). מקבלי גמלה לילד נכה שאושרה להם גמלה מיריבת בהתאם לליקויים, יקבלו תוספת לגמלה בסך 308 ש"ח. משפחה שבה שני ילדים נכים או יותר תהיה זכאית לגמלה בשיעור מוגדל בעד כל אחד מהילדים.

### מי זכאי לגמלה לילד נכה?

● ילד שטרם מלאו לו 3 שנים הסובל מעיכוב התפתחותי חמור (מגיל 91 יום).

● ילד בן 3 עד 18 התלוי בעזרת אדם אחר בביצוע פעולות היום-יום הרבה יותר מן הרגיל אצל בני גילו (ניידות בבית, לבישה, רחיצה, אכילה, הגיינה אישית והזקוק לנוכחות קבועה של אדם אחר).

● ילד עד גיל 18 הזקוק להשגחה מתמדת למניעת סכנת חיים לעצמו או לאחרים (מגיל 91 יום).

● ילד עד גיל 18 הלוקה באחד הליקויים האלה: תסמונת עייש דאון (מהלידה); ירידה בשמיעה בכל אופן של לפחות 45 דציבלים ללא תיקון (מהלידה); ירידה בראייה בכל עין של פחות מ-3/60 או שדה ראייה בכל עין של פחות מ-20° והכל עם תיקון (מגיל 91 יום); אוטיזם, פסיכוזה או מצב פסיכיאטרי-התנהגותי דומה (מגיל 91 יום).

● ילד עד גיל 18 הזקוק לטיפול רפואי מיוחד כמפורט בתקנות (מגיל 91 יום).

### תנאי הזכאות לגמלה

הילד נמצא בישראל (ובתנאים מסוימים גם אם אינו נמצא בארץ); אינו מוחזק במוסד בתנאי פנימייה ולא במשפחה אומנת; אינו מקבל גמלת ניידות אלא אם כן נקבעו לו 80% מוגבלות בניידות או שהוא זקוק לכיסא גלגלים ומשתמש בו או שלהוריו ילד נכה נוסף.

ילד המוחזק במוסד זכאי לגמלה אם הוריו נושאים בכל הוצאות אחזקתו שם.

### תביעה לגמלה

את התביעה לגמלה יגיש ההורה שהילד נמצא עמו. אם הילד אינו נמצא עם הוריו, יגיש את התביעה האפוסטרופוס שלו או מי שמחזיק אותו. התביעה תוגש בסניף המוסד לביטוח לאומי שבמקום מגורי הילד, בטופס המתאים, שאפשר

לקבל בסניף או להוריד מאתר האינטרנט של הביטוח הלאומי [www.btl.gov.il](http://www.btl.gov.il). לטופס התביעה יש לצרף תעודות רפואיות, ואישור על לימודי הילד או על "טיפול התפתחותי" מגורם מוסמך כמפורט בתקנות.

הגמלה לילד נכה משולמת גם למפרע (רטרואקטיבית) - הכל לפי התקנות.

### פיצוי לנפגעי גזת

על-פי החוק לפיצוי נפגעי גזת, מיום 1 בינואר 1995 זכאים לתשלום מי שנפגעו מטיפול בהקרנות נגד גזת (או שאירייהם), שנעשו בתקופה מ-1.1.46 עד 31.12.60 על-ידי גוף המוגדר בחוק. לנפגע ייחשב מי שחולה באחת המחלות המפורטות בחוק, כגון סרטן באזור הראש והצוואר, סרטן הדם ועוד.

את התביעה לתשלום יש להגיש בלשכת הבריאות שבאזור המגורים. משרד הבריאות הוא שיקבע את הזכאות לתשלום ויודיע לתובע אם בקשתו אושרה או נדחתה. התשלום ייעשה בידי המוסד לביטוח לאומי.

### פיצוי לנפגעי עירוי דם (איידס)

על-פי החוק לפיצוי נפגעי עירוי דם (איידס), זכאים לתשלום מי שנושאים את נגיף האיידס כתוצאה מקבלת עירוי דם או מוצרי דם משירות רפואי ציבורי בתקופה מ-31.12.81 עד 1.1.87. החוק חל גם על בני זוג וילדים, אם הם נושאים את נגיף האיידס בעקבות מגע עם החולה.

קביעת הזכאות לתשלום היא בידי ועדת מומחים במשרד הבריאות. התשלום ייעשה בידי המוסד לביטוח לאומי.

# גמלת ניידות

גמלת הניידות ניתנת מכוח הסכם בין משרד האוצר למוסד לביטוח לאומי, לפגועי רגליים המוגבלים בניידות.

1. מלאו לו 18 שנים;  
2. נקבעו לו 100% מוגבלות בניידות, או שוועדה רפואית קבעה שהוא זקוק לכיסא גלגלים ומשתמש בו;

### \*\* מקבל גמלה לילד נכה

יהיה זכאי לקצבת ניידות לחסר רכב אם נקבעו לו 80% מוגבלות בניידות לפחות, או שוועדה רפואית קבעה שהוא זקוק לכיסא גלגלים ומשתמש בו.

### \*\*\* שוה במוסד

יהיה זכאי לקצבת ניידות לחסר רכב אם הוא עונה על כל התנאים האלה:

1. נקבעה לו מוגבלות בניידות בשיעור 100% (לילד - בשיעור 80%), או שהוא זקוק לכיסא גלגלים ומשתמש בו;

2. הוא אינו מקבל קצבה לשירותים מיוחדים או גמלה לילד נכה מן הביטוח הלאומי רק בגלל שהוא שוה במוסד;

עבודתו נמצא במרחק של 40 ק"מ לפחות בשני הכיוונים, והוא משתמש ברכבו בקביעות לצורך נסיעה למקום עבודתו.

### ■ תנאי הזכאות לקצבה לחסר רכב

"מוגבל בניידות" יהיה זכאי לקצבת ניידות לחסר רכב אם הוא "משתכר" (הכנסתו מעבודה עולה על 1,810 ש"ח בינואר 2006), בן 18 ומעלה שנקבעה לו מוגבלות בניידות בשיעור של 80% לפחות, והוא אינו מקבל קצבת ניידות לבעל רכב, ואינו מקבל קצבת נכות כללית.

חסרי רכב שאינם "משתכרים", יהיו זכאים לקצבת ניידות, אם הם מקבלים קצבה לשירותים מיוחדים\* או גמלה לילד נכה\*\* מן הביטוח הלאומי או שהם שוהים במוסד\*\*\*, ובלבד שהם עונים על התנאים המפורטים בהמשך בהתאמה:

### \* מקבל קצבה לשירותים מיוחדים

יהיה זכאי לקצבת ניידות לחסר רכב אם הוא עונה על כל התנאים האלה:

### ■ מי זכאי לגמלת ניידות?

"מוגבל בניידות" - תושב ישראל מגיל 3 עד גיל הפרישה, שנמצא בישראל, וועדה רפואית של משרד הבריאות קבעה לו אחוזי מוגבלות בניידות עקב ליקויים ברגליו לפי רשימת ליקויים מוגדרת. בתנאים מסוימים זכאים להמשך התשלום גם מי שהגיעו לגיל הפרישה.

### קצבת ניידות

קצבה חודשית המשולמת למוגבל בניידות בעבור הוצאות הניידות שלו. הקצבה מעודכנת על-פי שיעורי ההתייקרות בהוצאות הרכב.

### ■ תנאי הזכאות לקצבה לבעל רכב

"מוגבל בניידות" יהיה זכאי לקצבת ניידות כבעל רכב אם יש ברשותו ובבעלותו רכב והוא זכאי להלוואה עומדת.

לתוספת לקצבה זכאי מי ש"משתכר" (הכנסתו מעבודה עולה על 1,810 ש"ח בינואר 2006), ומקום



3. הוא יוצא משטח המוסד ברכב מנועי, 6 פעמים  
בחדש לפחות;  
4. אין גוף ציבורי שנושא בעלות יציאותיו מן  
המוסד.

## הלוואה עומדת

ניתנת לכיסוי מלא או חלקי של המסים החלים  
על הרכב המאושר על-פי ההסכם. את ההלוואה  
העומדת יש להחזיר על-פי ההוראות בהסכם.  
שיעור ההלוואה יחסי לאחוז המוגבלות בניידות,  
והוא תלוי בגודל הרכב (ואם יש לו או אין לו  
רשיון נהיגה):

- מוגבל בניידות בשיעור של 80%-100%, בעל  
רשיון נהיגה בתוקף, מקבל הלוואה לכיסוי  
מלוא שיעור המסים החלים על רכב עד 1,800  
סמ"ק, ולא יותר מן המקסימום הקבוע.
- מוגבל בניידות בשיעור של 80%-100%, שאין  
לו רשיון נהיגה בתוקף, ויש לו "מורשה נהיגה"  
שאושר על-ידי המוסד לנהוג בעבורו, מקבל  
הלוואה לכיסוי 75% מהמסים החלים על רכב  
עד 1,300 סמ"ק, ולא יותר מ-75% מן  
המקסימום הקבוע.

במקרים שהמכון הרפואי לבטיחות בדרכים מחליט  
כי המוגבל בניידות זקוק לרכב גדול יותר  
מהמאושר לו על-פי ההסכם, תינתן הלוואה עומדת  
לרכישת רכב על-פי המלצת המכון.

## תנאי הזכאות להלוואה עומדת

- "מוגבל בניידות" (כאמור למעלה) בעל רשיון  
נהיגה בתוקף, אם נקבעה לו מוגבלות בניידות  
בשיעור של 40% לפחות.
- "מוגבל בניידות" שאין לו רשיון נהיגה בתוקף,  
אם נקבעה לו מוגבלות בניידות בשיעור של  
60% לפחות, ויש לו "מורשה נהיגה" הנוהג  
בעבורו וגר עמו באותו בניין או בבניין סמוך  
שהמרחק האווירי בינו לבין בית המוגבל אינו  
עולה על 500 מ', או שהמרחק גדול יותר, אם  
אלה הבניינים הקרובים ביותר זה לזה בתחום  
אותו יישוב.

## הלוואה ומענק מקרן הלוואות

### הלוואה לרכב לאבזרים מיוחדים \*

למי שרוכש רכב ראשון - בשיעור של 80% מערך  
הרכב ללא מסים או מערך הרכב הקובע ללא  
מסים, לפי הזול מבין השניים.

למי שמחליף רכב - בסכום ההפרש שבין הרכב  
הנמכר לרכב הנרכש ללא מסים, או לרכב הקובע  
ללא מסים, לפי הזול מבין השניים, עד לסכום  
מקסימלי של 80% מערך הרכב הקובע ללא מסים.  
ההלוואה ניתנת בכל החלפה והופכת למענק  
בתום 5 שנים.

הלוואה זכאי מוגבל בניידות שוועדה רפואית  
קבעה שהוא זקוק לכיסא גלגלים ומשתמש בו,  
והמכון הרפואי לבטיחות בדרכים קבע כי הוא  
זקוק לרכב לאבזרים מיוחדים.

### הלוואה ומענק לרכב פרטי

בשיעור של עד 80% מערך הרכב בלי מסים. מזה  
20% מערך הרכב - הלוואה ל-5 שנים בריבית  
של 2.38% והיתרה הופכת למענק בתום 5 שנים.

להלוואה ומענק זכאי מוגבל בניידות בן 18-60  
שנים, שנקבעו לו 90% מוגבלות בניידות לפחות,  
והוא "משתכר" או לומד או נמצא בשיקום או  
משרת בצה"ל או בשירות לאומי, ויש לו רשיון  
נהיגה והוא רוכש רכב ראשון - הכל לפי מבחן  
הכנסות. בתנאים מסוימים הוא זכאי להלוואה  
זו גם בזמן החלפת רכב.

מי שזכאי לסיוע לרכישת הרכב ללא מסים  
(רכב לאבזרים מיוחדים או רכב פרטי) לפי  
חוק או הסדר אחר, רשאי לבחור על-פי  
איזה חוק לקבל אותו.

## הלוואה מיוחדת לרכישת והתקנת

### אבזרים ברכב לאבזרים מיוחדים\*

בשיעור של 95% כולל מע"מ מערך האבזרים  
(חדשים בלבד) כולל מע"מ שאושרו ע"י המכון  
הרפואי לבטיחות בדרכים ושהותקנו ברכב.  
ההלוואה ניתנת למי שנוהג בעצמו ולמי שאחר  
נוהג בעבורו, בין שמדובר בסיוע ראשון או חוזר.  
בתום חמש שנים הסיוע הופך למענק.  
את ההלוואה לרכישת והתקנת האבזרים אפשר  
לקבל פעם ב-5 שנים.

להלוואה זכאי מוגבל בניידות, שמתקיימים בו  
התנאים האלה: הוועדה הרפואית או הוועדה  
הרפואית לעררים קבעה שהוא זקוק לכיסא  
גלגלים ומשתמש בו; המכון הרפואי קבע שהרכב  
המתאים לו הוא רכב לאבזרים מיוחדים וכן קבע  
את האבזרים שיש להתקין ברכב.

מי שזכאי לקבל אבזרים מיוחדים או מענק  
לרכישתם והתקנתם לפי חוק או הסדר אחר,  
רשאי לבחור על-פי איזה חוק לקבל את הסיוע.

## החזר הוצאות לרכישת

### והתקנת אבזרים ברכב פרטי

בשיעור של 95% מערך האבזרים (חדשים בלבד)  
שאושרו על-ידי המכון הרפואי לבטיחות בדרכים  
ושהותקנו ברכב. אבזרים שהם חלק אינטגרלי  
מן הרכב, כגון הגה כוח, לא ימומנו. החזר ניתן  
למי שנוהג בעצמו, מקבל קצבת ניידות, ושהמכון  
לבטיחות בדרכים קבע לו אבזרים הדרושים לו,  
בשל צרכיו המיוחדים, לנהיגה, לבטיחות הנסיעה  
ולשימוש ברכב.  
את הסיוע לרכישת והתקנת האבזרים אפשר  
לקבל פעם ב-42 חודשים.

מי שזכאי לקבל אבזרים לרכב פרטי או  
מענק לרכישתם והתקנתם ברכב לפי חוק  
או הסדר אחר, רשאי לבחור לפי איזה חוק  
לקבל את הסיוע.

## הלוואה לרכישת מתקן הרמה

### לכיסא גלגלים

בשיעור של 95% ממחיר המתקן (שנרכש בפועל),  
כולל עלות ההתקנות והמסים החלים עליו. בתום  
5 שנים ההלוואה הופכת למענק.

להלוואה זכאי מוגבל בניידות המקבל קצבת ניידות,  
שהוועדה הרפואית או הוועדה הרפואית לעררים  
קבעה שהוא זקוק לכיסא גלגלים ומשתמש בו, ויש  
ברשותו ובבעלותו רכב מתאים להתקנת מתקן הרמה  
והוא רכש מתקן מתאים לרכב זה.

מי שזכאי למתקן הרמה או למענק לרכישה  
או התקנה של המתקן לפי חוק או הסדר אחר,  
רשאי לבחור על-פי איזה חוק לקבל את הסיוע.

## החזר הוצאות נסיעה

מי שאמור להתייצב לפני ועדה רפואית או לערוך  
בדיקות אחרות לפי הסכם הניידות, ובשל מצבו  
הרפואי ומקום מגוריו אינו יכול לנסוע בתחבורה  
ציבורית, זכאי, בתנאים מסוימים, להחזר  
ההוצאות ששילם בעבור ההסעה, אם אינו זכאי  
לקצבת ניידות בחדש שבו התקיימו בדיקות אלה.

## לימוד נהיגה על רכב מסוג ואן

מוגבל בניידות המרותק לכיסא גלגלים זכאי  
להטבה מהקרן לפיתוח שירותים לנכים - לימוד  
נהיגה על רכב לאבזרים מיוחדים\*, הכל בכפוף  
לכללים שנקבעו.

## תו חניה לרכב

מוגבלים בניידות זכאים לתו חניה לרכב.  
לקבלת תו החניה יש לפנות ללשכת הבריאות  
המחוזית שבאזור המגורים.

## תביעה לגמלת ניידות

יש לפנות אל לשכת הבריאות המחוזית ולהגיש  
שם בקשה לבדיקה רפואית. עם קבלת האישור  
מהלשכה אפשר להגיש תביעה לגמלת ניידות  
בסניף המוסד לביטוח לאומי שבמקום המגורים.

במקרים שהוועדה הרפואית קבעה, שהמוגבל  
בניידות זקוק לכיסא גלגלים, הוא יוכל להיות  
זכאי להטבות נוספות. עליו להציג לפני הוועדה  
הרפואית שני מסמכים:

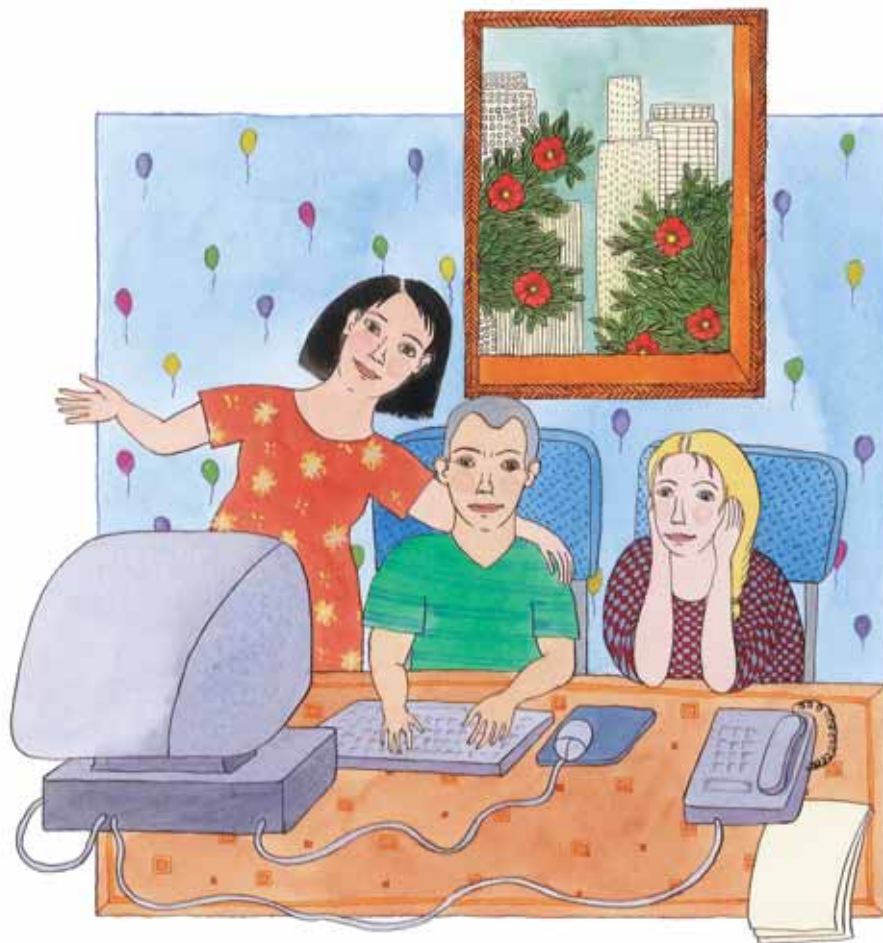
1. אישור מרופא או פיזיותרפיסט על שהאדם  
זקוק לכיסא גלגלים.
2. אישור על רכישה או שכירת כיסא גלגלים על  
שמו, שישה חודשים לפחות לפני מועד הבדיקה  
בוועדה הרפואית.

מי שרואה את עצמו נפגע מהחלטת הוועדה  
הרפואית, רשאי לערער עליה לפני הוועדה  
הרפואית לעררים של משרד הבריאות בתוך 60  
יום מיום שנמסרה לו ההחלטה.

ניתן לערער גם על ההחלטה של הוועדה הרפואית  
לערערים בבית הדין האזורי לעבודה בתוך 30  
יום מיום שנמסרה ההחלטה.

\* רכב לאבזרים מיוחדים הוא רכב שניתן להיכנס לתוכו  
בישיבה בכיסא גלגלים או שניתן לנהוג בו תוך ישיבה  
בכיסא גלגלים.

# שיקום מקצועי



השיקום המקצועי בביטוח הלאומי הוא תהליך טיפולי שנועד לכוון ולהכשיר נכים ואלמנות להיקלט בעבודה המתאימה להם. כמו כן ניתנים שירותי רווחה לנפגעי עבודה ולנפגעי איבה.

## ■ מי זכאי לשיקום מקצועי?

- נפגע בעבודה שנקבעו לו לכל הפחות 10% נכות לצמיתות, וכן אלמנה של נפגע בעבודה שנפטר עקב הפגיעה בעבודה.
- נפגע בפעולות איבה שנקבעו לו 20% נכות לפחות, וכן אלמנה ויתומים של נפגע בפעולות איבה שנפטר עקב הפגיעה בפעולות האיבה.
- נכה כללי שנקבעו לו 20% נכות לפחות
- אלמן/ה הזכאים לקצבת שאירים או למענק חד-פעמי

כל אלה יהיו זכאים לשיקום מקצועי אם עקב נכותם אינם מסוגלים לעסוק בעבודתם הקודמת או בעבודה מתאימה אחרת ונקבע שהם זקוקים ומתאימים לשיקום מקצועי.

אלמן/ה יהיו זכאים לשיקום מקצועי אם הם בגיל העבודה והם מחוסרי עבודה, או שאינם מתפרנסים כדי מחייתם, או זקוקים להסבה מקצועית עקב התאלמנותם.

## ■ מהם שירותי השיקום המקצועי?

המשתקם זכאי לסיוע באבחון והכוונה מקצועית, לתשלום דמי שיקום בזמן ההכשרה או הלימודים (לנכה שאינו מקבל קצבת נכות או שמקבל קצבה חלקית) ולדמי מחיה (לאלמנים/ות), וכן לתשלום הוצאות הקשורות בלימודים, כגון שכר לימוד, הוצאות נסיעה, ספרים ומכשירי לימוד. הכל במסגרת התקנות וההוראות ולפי שעות הלימודים.

פקיד השיקום בסניף מייעץ לזכאי לשיקום בכל הנוגע לבחירת מקצוע מתאים ולהשתלבות בעבודה, לאחר היכרות אישית עמו ובחינה של שאיפותיו, כישוריו ומגבלותיו. על-פי הצורך

בניידות), סיוע בהתאמת דיור וסיוע ברכישת אבזרי עזר.

**נפגעי פעולות איבה ומשפחות שכולות של נספים בפעולות איבה מקבלים, נוסף על הבטחת אמצעי קיום ורווחה, גם ליווי תומך. עובדים סוציאליים ממחלקת השיקום נותנים סיוע נפשי פרטני וקבוצתי כדי לסייע בהתמודדות עם הטראומות והשכול. כמו כן מתנדבים מסייעים למשפחות בבעיות שונות לאורך השנים.**

## ■ בקשה לשיקום מקצועי

יש להגיש בטופס מיוחד בסניף המוסד לביטוח לאומי שבמקום המגורים.

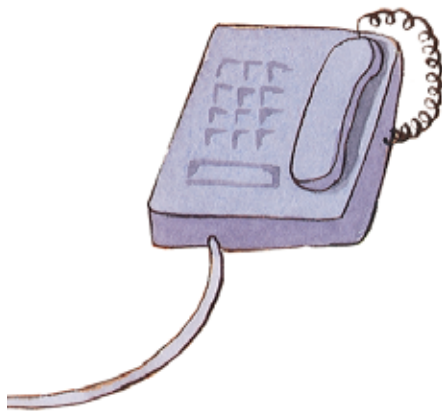
מתייעץ פקיד השיקום עם מומחים מתחומי הרפואה, הפסיכולוגיה, התעסוקה ותחומים אחרים. בבחירת המקצוע מובאים בחשבון גם דרישות שוק העבודה וההשקעה הנדרשת ברכישת המקצוע או הכישרים הנדרשים. ההכשרה המקצועית או הלימודים מתקיימים במרכזי ההכשרה של משרד העבודה, בבתי ספר או במקום העבודה.

משך ההכשרה המקצועית או הלימודים נקבע על-פי הכישרים של המשתקם והמקצוע שנבחר, ולא יעלה על שנה אחת. מי שנקבעה לו דרגת נכות של 65% ומעלה ונמצא מתאים ללימודים לקראת מקצוע במוסד להשכלה גבוהה יהיה זכאי לסיוע עד לגמר התואר הראשון.

## ■ סיוע בשירותי רווחה לנפגעי עבודה ולנפגעי פעולות איבה

נוסף על התגמולים והסיוע בשיקום, זכאים נפגעי עבודה ונפגעי פעולות איבה לסיוע בשירותי רווחה על-פי הנקבע בתקנות ובהוראות:

**נפגעי עבודה** שדרגת נכותם 75% לפחות, או שמתקשים בהליכה ודרגת נכותם 65%-74%, זכאים, בתנאים מסוימים, לקצבה מיוחדת לטיפול אישי, וכן למענק מיוחד לסיוע בסידורים חד-פעמיים, כגון סיוע ברכישת רכב (למוגבלים



# תגמולים לאסירי ציון ולבני משפחות של הרוגי מלכות

תושב ואזרח ישראל שהרשות המאשרת הכירה בו כאסיר ציון או כבן משפחה של אסיר ציון שנמצא במאסר או כבן משפחה של הרוג מלכות, זכאי לגמלאות על-פי חוק התגמולים לאסירי ציון ובני משפחותיהם התשנ"ב - 1992.

## תגמול לאלמת אסיר ציון שנפטר בחו"ל

תגמול בשיעור קצבת שאירים (אם אינה זכאית לקצבה אחרת לפי החוק).

## תגמול תלויים

משולם לאלמן/ה או ילדים (יתומים) של אסיר ציון שקיבל תגמולים לאסיר ציון מן הביטוח הלאומי. זכותו של האלמן/ה לתגמול פוקעת בעת נישואין מחדש.

מי שזכאי גם לתגמול תלויים וגם לקצבת שאירים או קצבת תלויים בנפגעי עבודה יבחר באחת מן הקצבות.

שיעור התגמול 60% מסכום התגמול שקיבל אסיר הציון לפני פטירתו.

## מענק פטירה

ישולם לאלמן/ה או ילדים (יתומים) של אסיר ציון ובלבד שאינו זכאי למענק פטירה מכוח חוק אחר. סכום המענק בינואר 2006 - 6,950 ש"ח.

## הטבות לאסיר ציון נכה

ריפוי, אשפוז, החלמה, מכשירים, שיקום מקצועי, דמי הבראה בעד 7 ימים (בתוקף מ-8.6.92), מענק הטבות (בתוקף מ-8.99), וכן הנחה בתשלום מסי ארנונה (עד 66%).

\* בן/בת הזוג, ילד, הורה, אח או אחות.

## תגמול לפי הכנסה לאסיר ציון

משולם גם לאסיר ציון נכה וגם למי שאינו נכה, העומדים במבחן הכנסות. שיעור התגמול המרבי ליחיד 1,988 ש"ח (בינואר 2006) ולזוג 2,982 ש"ח (בינואר 2006). זכאי לתגמול לפי הכנסה יהיה זכאי גם להנחה בתשלום מסי ארנונה (עד 66%).

## תגמול לבן זוג וילדים של אסיר ציון הנמצא במאסר

שיעור התגמול תלוי בהכנסתו של בן הזוג. מי שאין לו הכנסה - משולם לו תגמול בשיעור הגמלה להבטחת הכנסה.

## תגמול לבן משפחה של אסיר ציון שנפטר במאסר

התגמול שווה לשיעורי התגמול לפי חוק משפחות החיילים שנספו במערכה (משרד הביטחון).

## תגמול לבן משפחה של הרוג מלכות

התגמול שווה לשיעורי התגמול לפי חוק משפחות החיילים שנספו במערכה (משרד הביטחון).

## סוגי הזכאים:

● אסיר או עזיר ציון שלקה בנכות עקב המאסר, המעצר או ההגליה, ודרגת נכותו היא 10% לפחות (בתוקף מ-8.6.92).

● אסיר או עזיר ציון גם אם אינו נכה ובלבד שהוא עומד במבחן הכנסות (בתוקף מ-1.1.99).

● בן זוג וילדים של אסיר או עזיר ציון הנמצא במעצר למעלה מ-6 חודשים, וכן בן זוג וילדים של מי שנעלם בארץ אויב ועברו לפחות 6 חודשים מיום היעלמו.

● בן משפחה\* של אסיר או עזיר ציון שנפטר לאחר קום המדינה במאסר, במעצר או בהגליה.

● בן משפחה\* של מי שהוצא להורג לאחר קום המדינה במדינה אחרת עקב פעילותו הציונית או יהדותו או זיקתו לישראל, וכן אלמת אסיר או עזיר ציון שנפטר בחו"ל ואינה זכאית לקצבה על-פי החוק.

● אלמן/ה או ילדים (יתומים) של אסיר ציון שקיבל תגמולים לאסיר ציון מן הביטוח הלאומי.

## תגמול לאסיר ציון נכה

שיעור התגמול נקבע לפי אחוז הנכות. נכה בדרגת נכות של 100% מקבל תגמול בשיעור של 117% מסך כל המשכורת המשולמת לעובד מדינה בדרגה 17 בדירוג המינהלי (בינואר 2006 - 3,313 ש"ח).

# תגמולים לחסידי אומות עולם

מי שרשות הזיכרון "יד ושם" הכירה בו כחסיד אומות העולם, והוא יושב בישראל, וכן בני משפחה של חסידי אומות העולם (אלמנה ובאין אלמנה) - ילד, כמשמעותם בחוק הביטוח הלאומי, היושבים בישראל, זכאים לתגמולים.

## מענק הבראה והנחה במסי ארנונה

לחסיד אומות העולם ולבן/בת זוגו - דמי הבראה בעד 8 ימים, לפי התעריף לעובד מדינה; הנחה בתשלום מסי ארנונה (עד 66%).

## תגמולים כספיים

תגמול חודשי בשיעור השווה לשכר הממוצע (בינואר 2006 - 7,383 ש"ח).

# ביטוח זקנה

ביטוח זקנה נועד להבטיח לתושבי ישראל הכנסה חודשית קבועה לעת זקנה. בעלי הכנסות נמוכות זכאים לתוספת "השלמת הכנסה".



## קצבת זקנה

### מי זכאי?

קצבת זקנה משולמת על-פי חוק לתושב/ת ישראל שנוולד בישראל, או שעלה לישראל לראשונה לפני הגיל שנקבע בחוק.

הגיל שנקבע בחוק עולה בהדרגה מ-60 עד 62, בהתאם לתאריך הלידה, כמפורט בטבלה להלן:

חודש ושנת לידה	הגיל בעת העלייה המזכה בקצבת זקנה
עד יוני 1944	לפני 60
מ-7/1944 עד 7/1944	לפני 60 ו-4 חודשים
מ-9/1944 עד 4/1945	לפני 60 ו-8 חודשים
מ-5/1945 עד 12/1945	לפני 61
מ-1/1946 עד 8/1946	לפני 61 ו-4 חודשים
מ-9/1946 עד 4/1947	לפני 61 ו-8 חודשים
מ-5/1947 ואילך	לפני 62

מי שעלה לישראל לראשונה לאחר הגיל שנקבע בחוק, תשולם לו, בתנאים מסוימים, גמלת זקנה מיוחדת (ראה בהמשך).

### אשה תושבת ישראל תהיה זכאית לקצבה אם נוסף על האמור למעלה, היא אחת מאלה:

- אשה לא נשואה - רווקה, גרושה או אלמנה (חוץ מאלמנה המקבלת קצבת שאירים או קצבת תלויים ואינה עובדת מחוץ למשק ביתה).
- אשה נשואה שעובדת מחוץ למשק ביתה (עובדת שכירה או עובדת עצמאית).
- אשה נשואה שכן זוגה אינו מבוטח בביטוח זקנה ושאירים (בגלל גילו או בגלל שאינו תושב ישראל) - גם אם אינה עובדת שכירה ואינה עובדת עצמאית.
- "עגונה" (אשה נשואה שזה שנתיים נעלמו עקבות בן זוגה, או זה שנתיים הוא נמצא בחוץ לארץ שלא בהסכמתה ואינו נושא במזונותיה) - גם אם אינה עובדת שכירה ואינה עובדת עצמאית.
- עקרת בית, אשה נשואה שאינה עובדת מחוץ למשק ביתה, וכן זוגה מבוטח, זכאית לקצבת זקנה בגיל הזכאות לקצבת זקנה אם היא נולדה לאחר 31 בדצמבר 1930.

### תנאי הזכאות

1. הגעת ל"גיל המזכה בקצבת זקנה" על-פי תיקון בחוק, יועלה בהדרגה הגיל המזכה בקצבת זקנה. קיימים שני מועדים הקשורים לקביעת הגיל המזכה בקצבת זקנה:  
 א. **גיל הפרישה (גיל הזכאות המותנית בהכנסות)** - הגיל שבו תהיה/י זכאית/ת לקצבת זקנה בתנאי שהכנסותיך מעבודה וממקורות אחרים אינן עולות על 4,208 ש"ח לחודש ליחיד, או 5,611 ש"ח לחודש לזוג (בינואר 2006). הכנסה מפנסיה אינה נחשבת כהכנסה.  
 מ-1 ביולי 2004 הגיל עולה בהדרגה עד שבסופו של התהליך הוא יהיה 67 לגברים ו-64 לנשים.

### גברים - גיל הפרישה לפי תאריך הלידה

חודש ושנת לידה	גיל הפרישה
עד 39/6	65
יולי - 39	65 ו-4 חודשים
ספטמבר - 39	65 ו-8 חודשים
מאי - 40	66
ינואר - 41	66 ו-4 חודשים
ספטמבר - 41	66 ו-8 חודשים
מאי - 42	67
ינואר - 45	67 ו-4 חודשים
ספטמבר - 45	67 ו-8 חודשים
מאי - 46	68
ינואר - 47	68 ו-4 חודשים
ספטמבר - 47	68 ו-8 חודשים
מאי - 48	69
ינואר - 49	69 ו-4 חודשים
ספטמבר - 49	69 ו-8 חודשים
מאי - 50	70

### נשים - גיל הפרישה לפי תאריך הלידה

חודש ושנת לידה	גיל הפרישה
עד 44	60
יולי - 44	60 ו-4 חודשים
ספטמבר - 44	60 ו-8 חודשים
מאי - 45	61
ינואר - 46	61 ו-4 חודשים
ספטמבר - 46	61 ו-8 חודשים
מאי - 47	62
ינואר - 50	62 ו-4 חודשים
ספטמבר - 50	62 ו-8 חודשים
מאי - 51	63
ינואר - 52	63 ו-4 חודשים
ספטמבר - 52	63 ו-8 חודשים
מאי - 53	64

ב. **גיל הזכאות לקצבת זקנה** - הגיל שבו תהיה/י תהיי זכאית/ת לקצבת זקנה ללא קשר להכנסותיך. מ-1 ביולי 2004 הגיל עולה בהדרגה, עד שבסופו של התהליך הוא יהיה 70 לגברים ולנשים.

### 2. השלמת "תקופת אפשרה" (תקופת ביטוח)

גיל הזכאות לקצבת זקנה לפי תאריך לידה - נשים (אין שינוי בגיל הזכאות לגברים - 70)

חודש ושנת לידה	גיל הזכאות לקצבת זקנה
עד 39	65
יולי - 39	65 ו-4 חודשים
ספטמבר - 39	65 ו-8 חודשים
מאי - 40	66
ינואר - 41	66 ו-4 חודשים
ספטמבר - 41	66 ו-8 חודשים
מאי - 42	67
ינואר - 45	67 ו-4 חודשים
ספטמבר - 45	67 ו-8 חודשים
מאי - 46	68
ינואר - 47	68 ו-4 חודשים
ספטמבר - 47	68 ו-8 חודשים
מאי - 48	69
ינואר - 49	69 ו-4 חודשים
ספטמבר - 49	69 ו-8 חודשים
מאי - 50	70

60 חודשי ביטוח בתוך 10 השנים האחרונות שקדמו לגיל המזכה בקצבת זקנה; או 144 חודשי ביטוח או 60 חודשי ביטוח בתנאי שמספר חודשי הביטוח אינו פחות ממספר חודשי אי הביטוח.

### תשלום דמי ביטוח (למבוטחים לא שכירים ולאשה שאינה עקרת בית)

החייב בדמי ביטוח תישלל זכאותו לקצבה או תשולם לו קצבה מופחתת (לפי סכום החוב וזמן הפיגור בתשלום) עד שיסדיר את חובו.

## ■ תוספות לקצבה

**תוספת תלויים** - משולמת בעד בן/בת זוג של מקבלת/הקצבה, בתנאי שאינם מקבלים קצבה לפי חוק הביטוח הלאומי, ובעד כל אחד משני הילדים הראשונים של מקבלת/הקצבה. לעקרת בית לא משולמת תוספת בעד תלויים.

● **בן זוג** - בעלה של מקבלת הקצבה, הנשוי לה שנה אחת לפחות, ומלאו לו 70 שנה, או מלאו לו 50 שנה, והוא עומד במבחן הכנסות.

● **בת זוג** - אשת מקבל הקצבה העונה על התנאים האלה: היא נשואה לו שנה אחת לפחות או ילדה לו ילד; מלאו לה 45 שנים או יש עמה ילד שלו; הגיעה לגיל הזכאות לקצבת זקנה או היא עומדת במבחן הכנסות.

● **ילד** - ילדו של מקבל הקצבה (לרבות ילד חורג או מאומץ) שלא מלאו לו 18 שנים; או לא מלאו לו 20 שנה והוא מסיים את לימודיו במוסד חינוך על יסודי; או לא מלאו לו 22 שנים והוא משרת שירות סדיר בצה"ל, ולא עברו 36 חודשים מיום גיוסו; או (לבת בלבד) - לא מלאו לה 22 שנים והיא משרתת שירות לאומי; או לא מלאו לו 22 שנים והיא משרתת בהתנדבות בשירות לאומי במסגרת תכנית ניסיונית; או לא מלאו לו 20 שנה והוא שוחר במסגרת קדם צבאית של צה"ל, או לא מלאו לו 22 שנה והוא עתודאי; או לא מלאו לו 21 שנים והוא מתנדב בשנת שירות, ושירותו הסדיר נדחה עקב שירותו בהתנדבות.

**תוספת ותק** - 2% מהקצבה בעד כל שנת ביטוח שלמעלה מ-10 שנות הביטוח הראשונות. תוספת הוותק המקסימלית - 50% מהקצבה.

לעקרת בית לא משולמת תוספת ותק.

**תוספת זחיית קצבה** - 5% מהקצבה, בעד כל שנה שמקבל הקצבה לא היה זכאי לקצבה עקב הכנסה מעבודה, ועד לגיל הזכאות לקצבת זקנה (לגברים - 70 שנים ולנשים - ראה בטבלה בעמוד הקודם).

## ■ סכומי הקצבה בינואר 2006 (בש"ח):

ליחיד - 1,127  
לזוג - 1,690  
לזוג עם ילד אחד - 2,043  
לזוג עם שני ילדים ויותר - 2,396  
ליחיד עם ילד אחד - 1,480  
ליחיד עם שני ילדים ויותר - 1,833

## ■ תביעה לקצבת זקנה

יש להגיש סמוך לגיל המזכה בקצבת זקנה" בטופס המתאים (שיישלח בדואר לכל מי שמתקרב לגיל זה) לסניף המוסד הקרוב למקום המגורים. טפסי תביעה אפשר לקבל בכל סניפי המוסד לביטוח לאומי ואפשר להוריד באתר האינטרנט של הביטוח הלאומי [www.btl.gov.il](http://www.btl.gov.il) ולשלוח בדואר.

מי שנעשה זכאי לקצבת הזקנה מ-1 בחודש עד 15 בחודש, תשולם לו הקצבה מ-1 בחודש שנעשה זכאי לה.

מי שנעשה זכאי לקצבת הזקנה מ-16 בחודש עד סוף החודש, תשולם לו הקצבה מ-1 בחודש שלאחר החודש שנעשה זכאי לה. אבל אם הוא זכאי גם לתוספת השלמת הכנסה, תשולם לו קצבת הזקנה מ-1 בחודש שנעשה זכאי לה (גם אם נעשה זכאי לקצבה לאחר 15 בחודש).

אם הוגשה התביעה לאחר 12 חודשים ממועד תחילת הזכאות לקצבה, רשאי המוסד לביטוח לאומי לשלם את הקצבה רק בעד 12 חודשים למפרע.

## השלמת הכנסה

מקבל קצבת זקנה בעל הכנסה נמוכה העומד במבחן הכנסות זכאי לתוספת השלמת הכנסה. התוספת משלימה את הקצבה לכדי סכומי ההכנסה המינימלית המובטחת.

## ■ סכומי קצבת הזקנה עם השלמת

### הכנסה בינואר 2006 (בש"ח):

ליחיד - 2,089  
לזוג - 3,107  
לזוג עם ילד אחד - 3,872  
לזוג עם שני ילדים ויותר - 4,637  
ליחיד עם ילד אחד - 3,341  
ליחיד עם שני ילדים ויותר - 4,107

מקבל קצבת זקנה עם השלמת הכנסה היוצא לחו"ל, יבדוק את זכאותו לתוספת השלמת ההכנסה בזמן שהוא שוהה בחו"ל.

## ■ תביעה לתוספת השלמת הכנסה

יש להגיש (בטופס מיוחד) בשעת הגשת התביעה לקצבת זקנה, או לאחר זמן, במועד שהצטמצמה ההכנסה לכדי השיעור המזכה בתוספת השלמת הכנסה.

תוספת השלמת הכנסה תשולם החל בחודש שהוגשה התביעה וכל זמן שמקבל הקצבה זכאי לה (אם שולמה התוספת שלא כדין, רשאי המוסד לביטוח לאומי לנכותה מגמלאות שהוא משלם).

## גמלה מיוחדת (זקנה)

גמלת זקנה מיוחדת תשולם למי שעלה לישראל לראשונה לאחר הגיל שנקבע בחוק. אשה נשואה שחיה עם בן זוגה אינה זכאית לגמלה מיוחדת (זקנה), אלא אם כן הגיעה לגיל הזכאות לקצבת זקנה.

## ■ תנאי זכאות לגמלה מיוחדת (זקנה)

הגיל המזכה בקצבת זקנה כאמור למעלה; אי זכאות לקצבה על-פי חוק הביטוח הלאומי; עמידה במבחני הכנסות.

## ■ שיעורי הגמלה המיוחדת (זקנה)

שיעורי הגמלה המיוחדת (ליחיד/ה ולמי שיש בו "תלויים") שווים לשיעורי קצבת הזקנה שעל-פי חוק הביטוח הלאומי, אך לא ישולמו תוספת ותק ותוספת דחיית קצבה.

## ■ תביעה לגמלה מיוחדת ולתוספת

### השלמת הכנסה

יש להגיש (בטופס מיוחד) לסניף המוסד לביטוח לאומי הקרוב למקום המגורים. הגמלה המיוחדת (זקנה) משולמת ב-28 בחודש, ורק החל ב-1 בחודש שהוגשה התביעה (לא תשולם גמלה בעד זמן שקדם לחודש הגשת התביעה).

## מענק פטירה

מענק חד-פעמי לבן זוג, ובאין בן זוג - לילד (ראה הגדרת ילד למעלה) של מקבל קצבת זקנה שנפטר. סכום המענק בינואר 2006 - 6,950 ש"ח, ואם שולמה למקבל הקצבה השלמת הכנסה - 7,240 ש"ח. אם נפטר בן זוגו של מי שמקבל קצבת זקנה עם השלמת הכנסה, ניתן מענק בסכום של 7,240 ש"ח. מענק הפטירה משולם באופן אוטומטי, ואין צורך להגיש תביעה למענק.



# שירות הייעוץ לקשיש



גמלאים מתנדבים מעניקים ייעוץ, הכוונה וסיוע מעשי לקשישים ולבני משפחותיהם במסגרת שירות הייעוץ לקשיש של הביטוח הלאומי. כמו כן עורכים המתנדבים ביקורי-בית קבועים אצל קשישים מרותקים הזקוקים לסיוע.

## ■ ייעוץ לדור הביניים

ילדיהם של קשישים יוכלו לקבל הכוונה וסיוע בפתרון בעיות הקשורות לטיפול בהוריהם הקשישים.

## ■ קבוצות תמיכה - להתגבר ביחד

קבוצות התמיכה שבהנחיית אנשי מקצוע, מסייעות בהתמודדות עם מצבי מעבר ומשבר. בסניפי הביטוח הלאומי פועלות קבוצות תמיכה שונות: לאלמנים ואלמנות, לדור הביניים ולבני זוג של חולים סיעודיים.

השירות במחלקות הייעוץ לקשיש ניתן בזמן קבלת הקהל בסניפים, או על-פי תיאום מראש בשאר הימים.

**ייעוץ טלפוני** - ניתן לקבל שירות גם באמצעות פנייה טלפונית אל מחלקות הייעוץ לקשיש בסניפים. כמו כן קיים גם **ייעוץ טלפוני יום** - התעניינות במצבם של קשישים רבים בקהילה, נעשית באופן יום באמצעות המתנדבים, לצורך הגשת עזרה ומתן תמיכה אישית במקרה הצורך.

לסיוע. מדי שנה יוצאים המתנדבים לכ-50,000 ביקורים אצל קשישים.

## עובדי ומתנדבי שירות הייעוץ לקשיש נותנים ייעוץ בעניינים האלה:

### ■ אוזן קשבת ותמיכה אישית

במחלקות הייעוץ לקשיש תוכל למצוא אוזן קשבת ותמיכה אישית ורגשית בכל בעיה המציקה לך.

### ■ ייעוץ וסיוע במיצוי זכויות

הייעוץ מסייע לקשיש במיצוי זכויותיו במסגרת המוסד לביטוח לאומי, ובמימוש ההטבות להן הוא זכאי במסגרת השירותים והמוסדות השונים בקהילה.

### ■ ייעוץ וקבלת מידע בנושאים שונים

קבלת מידע עדכני בנושאים שונים, כמו דיור אלטרנטיבי בקהילה, פעילות תרבות ופנאי ועוד.

### ■ ייעוץ בעניינים סוציאליים ואישיים

ניתן לקשישים בשלבים השונים של חייהם, בעת מעברים ומשברים הקשורים לפרישה מהעבודה ולשינויים במצב האישי, התפקודי והמשפחתי. הסיוע ניתן גם במסגרת של קבוצות תמיכה.

שירות הייעוץ לקשיש פועל בכל סניפי המוסד לביטוח לאומי. השירות הוקם כדי לסייע לקשישים ובני משפחותיהם בפתרון בעיות מיוחדות בגיל המבוגר. השירות מפעיל גמלאים מתנדבים, שהוכשרו בקורסים באוניברסיטאות ובמכללות לתת ייעוץ, הכוונה וסיוע בפתרון בעיות מעשיות לקשישים.

הייעוץ ניתן באווירה חמה ונינוחה. הפונה הקשיש זוכה לאוזן קשבת, ובשעת הצורך מפנה אותו היועץ אל שירותים אחרים בקהילה לקבלת עזרה.

כ-4,500 מתנדבים כבר פועלים היום במחלקות הייעוץ לקשיש בארץ, והם נותנים ייעוץ והדרכה לכ-15 אלף פונים בחודש.

המתנדבים עורכים **ביקורי בית** קבועים אצל קשישים בודדים המרותקים לבתיהם. ביקורים אלה נועדו להעניק לאותם קשישים תחושת שייכות וחברות. המתנדבים גם משמשים בעבורם מתווכים עם הביטוח הלאומי ועם שירותים ומוסדות שונים בקהילה.

המתנדבים עורכים באופן שוטף גם ביקורי בית ראשונים כדי לאתר קשישים במצוקה הזקוקים

# ביטוח סיעוד



המוסד לביטוח לאומי מפעיל, בשיתוף עם משרד הרווחה, משרד הבריאות וקופות החולים, את חוק ביטוח סיעוד. על-פי החוק ניתנת גמלת סיעוד לאנשים שהגיעו לגיל הפרישה, הגרים בבית, וזקוקים לעזרת אדם אחר בפעולות היום-יום (להתלבש, להתרחץ, לאכול, להתהלך בבית וכיו"ב). וכן לזקנים הזקוקים להשגחה בבית למען בטיחותם ובטיחות הסובבים אותם.

## שיעורי הגמלה

- גמלת הסיעוד ניתנת בשני שיעורים:
- 93% גמלה (9 3/4 שעות שבועיות) - למי שנמצא תלוי במידה רבה בעזרת הזולת ברוב פעולות היום-יום, וכן למי שנמצא זקוק להשגחה.
- 150% גמלה (15 1/2 שעות שבועיות) - למי שנמצא תלוי לחלוטין בעזרת הזולת בכל פעולות היום-יום, וכן למי שנמצא זקוק להשגחה מתמדת.

## איך לתבוע גמלת סיעוד?

כדי לקבל גמלת סיעוד יש למלא טופס תביעה לגמלת סיעוד, ולמסור אותו לפקיד התביעות בסניף המוסד לביטוח לאומי שבמקום המגורים (טופסי תביעה אפשר לקבל בכל סניפי המוסד לביטוח לאומי, וכן להוריד מאתר האינטרנט של הביטוח הלאומי [www.btl.gov.il](http://www.btl.gov.il) ולשלוח בדואר). המתקשה במילוי טופס התביעה יוכל לקבל עזרה מפקיד התביעות או מעובדי מחלקת הייעוץ לקשיש שבסניף המוסד לביטוח לאומי. בטופס התביעה יש לקבל חוות דעת מן הרופא המטפל, ולטופס יש לצרף אישורים על הכנסות. את התביעה לגמלת סיעוד יכול להגיש גם אדם אחר המייצג את התובע (כגון בן משפחה, האפוטרופוס, העובד הסוציאלי או האחיות), לאחר שהתובע חתם על התביעה.



את מידת תלותו של הזקן בעזרת הזולת, וכן את מידת ההשגחה שהוא זקוק לה, יקבע המוסד לביטוח לאומי על-פי בדיקה של איש מקצוע (אחות, פיזיותרפיסט, מרפא בעיסוק) שתיעשה בבית הזקן. במקרים שההגבלה בתפקוד היא זמנית, תינתן גמלת סיעוד לתקופה זמנית.

## אילו שירותים יינתנו לזכאים לגמלת סיעוד?

- על-פי חוק ביטוח סיעוד יינתנו לזכאי לגמלת סיעוד שירותים שיש בהם כדי לעזור לו עזרה ישירה בפעולות היום-יום ובניהול משק הבית - הכל לפי צרכי הזקן, ועל-פי החלטה של ועדה מקומית מקצועית לענייני סיעוד.
- ואלה השירותים שמתוכם ייבחרו השירותים לזכאי לגמלת סיעוד, כל זמן שיש במקום מגוריו השירותים האלה ואפשר לספק לו אותם:
- עזרה של מטפלת-בית בפעולות היום-יום (להתלבש, להתרחץ, לאכול, לטפל בהפרשות, להתהלך בבית), בניהול משק הבית והשגחה על הזקן.
- אספקת מוצרי ספינה חד-פעמיים
- טיפול במרכז-יום לקשישים
- שירותי מכבסה
- משדר מצוקה

## גמלת סיעוד

גמלת סיעוד היא גמלת שירותים. לזכאי לגמלת סיעוד יינתנו שירותי סיעוד לסייע לו בפעולות היום-יום ובניהול משק הבית.

## מי זכאי לגמלת סיעוד?

תושב ישראל שהגיע לגיל הפרישה (ראו פרק זקנה) והוא תלוי בעזרת הזולת בפעולות היום-יום או נזקק להשגחה.

## תנאי הזכאות לגמלת סיעוד

- גיל - כאמור למעלה.
- מגורים בקהילה - לא במוסד.
- מבחן הכנסות - הזכות לגמלה ושיעור הגמלה מותנים במבחן הכנסות.
- המבוטח אינו מקבל קצבה לשירותים מיוחדים (קצבה מיוחדת לנכה עבודה או לנכה כללי) מן המוסד לביטוח לאומי, ואינו מקבל גמלה לטיפול אישי או להשגחה מאוצר המדינה (המקבל גמלה כזאת יבחר בינה ובין גמלת הסיעוד שעל-פי חוק ביטוח סיעוד).
- המבוטח נמצא תלוי במידה רבה בעזרתו של אדם אחר בעשיית פעולות היום-יום (להתלבש, להתרחץ, לאכול, לטפל בהפרשות, להתהלך בבית וכיו"ב), או המבוטח נמצא זקוק להשגחה בבית למען בטיחותו ובטיחות הסובבים אותו.

# ביטוח שאירים

ביטוח שאירים מזכה בגמלה אלמנה, אלמן וילדים של תושב ישראל שנפטר והיה מבוטח בביטוח זקנה ושאירים פרק זמן הנדרש בחוק ושילם דמי ביטוח כחוק.

## מענק שאירים

אלמנה שלא מלאו לה 40 שנים, ואין עמה ילד, זכאית למענק חד-פעמי בסכום של 36 קצבאות חודשיות, ואין היא זכאית לקצבה חודשית. לאלמן בנסיבות האלה ישולם מענק, אם היה נשוי לאשה שהיתה מבוטחת כעובדת והוכר כ"אלמן" בגלל הכנסותיו הנמוכות.

## מענק נישואין

לאלמן/ה המקבלת קצבת שאירים שנישאה/ה - מענק חד-פעמי בסכום של 36 קצבאות חודשיות. המענק משולם בשני שיעורים: האחד לאחר יום הנישואין, והשני בתום שנתיים מיום הנישואין (הזכות לקצבת שאירים פוקעת).

## שיקום מקצועי לאלמנה

לימודי מקצוע (הכשרה מקצועית); תשלום דמי מחיה בזמן הלימודים ותשלום הוצאות הקשורות בלימודים.

## מי זכאי לשיקום מקצועי?

אלמן/ה בגיל העבודה, המקבלים קצבת שאירים, והם מחוסרי עבודה, או אינם מתפרנסים כדי מחייתם, או זקוקים להסבה מקצועית עקב התאלמנותם.

לקבלת הכשרה מקצועית יש לפנות אל פקיד השיקום בסניף המוסד לביטוח לאומי שבמקום המגורים ולמלא טופס תביעה להכשרה מקצועית.

## דמי מחיה ליתומים

לילד יתום שיעקר זמנו מוקדש ללימודים על-יסודיים או להכשרה מקצועית, לפי מבחן הכנסות של ההורה. סכום דמי המחיה בינואר 2006 - 480 ש"ח לילד הנמצא עם אלמן/ה שזכאית לקבל תוספת לקצבת השאירים בעד הילד; 664 ש"ח לילד שאין אלמן/ה שזכאית לקבל בעדו או בעד אחיו תוספת לקצבת השאירים.

## מענק בר-מצווה

ליתום בן 13 וליתומה בת 12. סכום המענק בינואר 2006 - 4,827 ש"ח.

## מענק פטירה

אם נפטר מי שקיבל אחת מהקצבאות האלה: זקנה, שאירים, נכות כללית או נפגעי עבודה, ישולם מענק חד-פעמי למי שהיה בן זוגו בשעת פטירתו, ובאין בן זוג - לילדו (ראה הגדרת ילד למעלה). סכום המענק בינואר 2006 - 6,950 ש"ח, ואם שולמה למקבל הקצבה השלמת הכנסה - 7,240 ש"ח.

## דמי קבורה

משולמים במישרין לחברה קדישא לכיסוי כל הוצאות הקבורה.

## גמלת שאירים

### מי זכאי לגמלת שאירים?

- **אלמן** - בעלה של המבוטחת או ידוע בציבור שלה בשעת פטירתה, הנשוי לה שנה אחת לפחות (חצי שנה - לבן 55 ומעלה), אם יש עמו ילד של המנוחה או אם הוא עומד במבחן הכנסות.
- **אלמנה** - אשתו של הנפטר או ידועה בציבור שלו בשעת פטירתו, אם היא נשואה לו שנה אחת לפחות (חצי שנה - לבת 55 ומעלה) או אם ילדה לו ילד.
- **ילד (יתום)** - ילדו של הנפטר (לרבות ילד חורג או מאומץ או נכד שכל פרנסתו היתה על הנפטר) שלא מלאו לו 18 שנים; או לא מלאו לו 20 שנים והוא מסיים את לימודיו במוסד חינוך על יסודי; או לא מלאו לו 22 שנים והוא משרת שירות סדיר בצה"ל, ולא עברו 36 חודשים מיום גיוסו; או (לבת בלבד) - לא מלאו לה 22 שנים והיא משרתת שירות לאומי; או לא מלאו לו 20 שנים והוא שוחר במסגרת קדם-צבאית של צה"ל או לא מלאו לו 21 שנים והוא מתנדב בשירות לאומי; או לא מלאו לו 22 שנים והוא עתודאי.

לגמלת שאירים זכאים גם ילדים שהניחה אשה נשואה שלא עבדה מחוץ למשק ביתה (עקרת בית).

### תנאי הזכאות לגמלת שאירים

**פטירה** - חוץ מפטירה עקב מלחמה או פעולת איבה. **השלמת "תקופת אכשרה"** - 12 חודשי ביטוח בתכופ לפני הפטירה; או 24 חודשי ביטוח ב-5 השנים האחרונות שלפני הפטירה; או 60 חודשי ביטוח ב-10 השנים האחרונות שלפני הפטירה; או 144 חודשי ביטוח; או 60 חודשי ביטוח בתנאי שמספר חודשי הביטוח אינו פחות ממספר חודשי אי-הביטוח.

פטורים מ"תקופת אכשרה": מבוטח שנפטר בתוך השנה הראשונה לעלייתו; מבוטח שנפטר לפני שמלאו לו 19 שנים; מבוטחת שנפטרה בתוך שנה מיום שהתגרשה או התאלמנה; מבוטח שיעקר פרנסת בן זוגו או ילדיו היתה עליו; מבוטח שהניח אחריו ילד; מבוטחת שקיבלה קצבת נכות.

### תשלום דמי ביטוח (למבוטחים לא שכירים ולאשה שאינה עקרת בית)

חוב של המבוטח בדמי ביטוח שולל את זכאות שאיריו לקצבה או מקטין את שיעור הקצבה (לפי סכום החוב וזמן הפיגור בתשלום).

### סכומי קצבת השאירים בינואר 2006:

לאלמן/ה בגיל 40-50 בלי ילדים - 858 ש"ח  
לאלמן/ה בגיל 50 ומעלה בלי ילדים - 1,144 ש"ח  
לאלמן/ה עם ילד אחד - 1,680 ש"ח

לאלמן/ה עם שני ילדים - 2,216 ש"ח  
כל ילד נוסף - 536 ש"ח

**תוספת ותק** - 2% מהקצבה בעד כל שנת ביטוח שלמעלה מ-10 שנות הביטוח הראשונות שהשלים הנפטר.

## השלמת הכנסה

מקבל קצבת שאירים בעל הכנסה נמוכה, העומד במבחן הכנסות, זכאי לתוספת השלמת הכנסה. התוספת משלימה את הקצבה לכדי סכומי ההכנסה המינימלית המובטחת.

### סכומי קצבת השאירים עם השלמת הכנסה בינואר 2006:

לאלמן/ה בלי ילדים - 2,089 ש"ח  
לאלמן/ה עם ילד אחד - 3,341 ש"ח  
לאלמן/ה עם שני ילדים ויותר - 4,107 ש"ח

### תביעה לקצבת שאירים ולהשלמת הכנסה

יש להגיש בכתב, בטופס המתאים, לסניף המוסד לביטוח לאומי שבמקום המגורים. תביעה לקצבת שאירים על פי חוק הביטוח הלאומי יש להגיש למוסד לא יאורח מ-12 חודשים לאחר יום הפטירה.

אם נפטר מי שקיבל קצבת זקנה או קצבת נכות, תשלום קצבת השאירים מ-1 בחודש **שלאחר** חודש הפטירה. אם נפטר מי שלא קיבל קצבת זקנה או קצבת נכות, תשלום הקצבה כך:

- אם השאירים זכאים להשלמת הכנסה, תשלום הקצבה מ-1 בחודש הפטירה.
- אם השאירים אינם זכאים להשלמת הכנסה, תשלום הקצבה מ-1 בחודש הפטירה, אם הפטירה היתה לפני 16 בחודש, ומ-1 בחודש **שלאחר** חודש הפטירה, אם הפטירה היתה אחרי 15 בחודש.

אם הוגשה התביעה באיחור, עלול הזכאי לקבל את הקצבה רק בעד 12 חודשים למפרע. אפשר להוריד טופס תביעה מאתר האינטרנט של הביטוח הלאומי [www.btl.gov.il](http://www.btl.gov.il) ולשלוח בדואר.

## גמלה מיוחדת (שאירים)

משולמת לאלמנה ויתומים של תושב ישראל שלא היה מבוטח (מפני שהיה בן 60 ומעלה ביום עלייתו). שיעורי הגמלה המיוחדת שווים לשיעורי קצבת השאירים שעל-פי חוק הביטוח הלאומי, אך לא תשלום תוספת ותק.

### תנאי הזכאות לגמלה מיוחדת (שאירים)

אי זכאות לקצבה לפי חוק הביטוח הלאומי, ועמידה במבחני הכנסות.



# תגמולים לנפגעי פעולות איבה

קשישי וליינכה מחוסר פרנסה". נכה שפרש פרישה מוקדמת מן העבודה ואינו כשיר עוד לעבודה, ומלאו לו 50 שנים ודרגת נכותו 50% ומעלה, זכאי בתנאים מסוימים לתוספת מיוחדת.

## תגמול תלויים חודשי

לאלמנות, להורים שכולים וליתומים של מי שנפטר עקב פעולת איבה. התגמול שווה לתגמול המשולם לפי חוק משפחות החיילים שנספו במערכה. תביעה לתגמול יש להגיש בטופס מיוחד לסניף המוסד לביטוח לאומי הקרוב למקום המגורים של הנפטר בתוך 12 חודשים מיום הפטירה.

## תגמולים לא כספיים והטבות מיוחדות

ריפוי, אשפוז, החלמה, מכשירים רפואיים, שיקום מקצועי והטבות מיוחדות, כגון הלוואות ומענקים לדיור, סיוע ברכישת רכב ובהחזקתו החודשית, תשלום בעד שירותים אישיים, מענק הבראה ודמי ביגוד. שיקום מקצועי והטבות מיוחדות ניתנים גם לאלמנות, ליתומים ולהורים שכולים.

טיפול רפואי, זכאי לתגמול מיוחד בזמן הטיפול הרפואי, בתנאי שלא משולם לו שכר או פיצוי בפרק הזמן הזה.

## תביעה לתגמול טיפול רפואי

יש להגיש בטופס מיוחד לסניף המוסד לביטוח לאומי שבמקום המגורים בתוך 12 חודשים מיום הפגיעה. אפשר להוריד טופס תביעה מאתר האינטרנט של הביטוח הלאומי [www.btl.gov.il](http://www.btl.gov.il) ולשלוח בדואר.

## תגמול נכות חודשי

לנכה פעולת איבה שנקבעה לו דרגת נכות של 20% ומעלה. סכום התגמול נקבע לפי דרגת הנכות. נכה שדרגת נכותו 100% מקבל תגמול בשיעור 118% ממשכורת עובד מדינה בדרגת 17 בדירוג המינהלי. התגמול לנכה פעולת איבה שווה לתגמול המשולם לנכה צה"ל לפי חוק הנכים (תגמולים ושיקום). למי שנקבעה דרגת נכות צמיתה של 10%-19% ישולם מענק נכות חד-פעמי.

## תביעה לתגמול נכות חודשי

יש להגיש למוסד לביטוח לאומי בטופס מיוחד בתוך 12 חודשים מתום הזמן ששולם לנפגע תגמול טיפול רפואי. אפשר להוריד טופס תביעה מאתר האינטרנט של הביטוח הלאומי [www.btl.gov.il](http://www.btl.gov.il) ולשלוח בדואר.

## תגמולים מיוחדים

בשיעורים מוגדלים משולמים ליינכה נצרד", ליינכה

## חוק התגמולים לנפגעי איבה תש"ל (1970) מקנה לנפגעים ולמשפחות הנספים בפעולות איבה זכויות לתגמולים, לשיקום, למענקים ולהטבות.

## מי זכאי לתגמולים לנפגעי פעולות איבה?

אזרח או תושב ישראל, שנפגע בפעולת איבה בישראל ומחוצה לה; מי שנכנס לישראל כחוק ונפגע בפעולת איבה בישראל; תושב חוץ שנפגע בפעולת איבה בחו"ל תוך כדי ועקב עבודתו אצל מעביד ישראלי (שאושר לעניין זה).

"פגיעת איבה" - פגיעה עקב פעולת איבה של כוחות אויב, או פגיעה בשגגה מידי אדם עקב פעולות איבה של כוחות אויב או בנסיבות שהיה בהן חשש סביר לפעולת איבה, וכן פגיעה ממשק שהיה מיועד לפעולת איבה או ממשק שהיה מיועד נגד פעולת איבה - בתנאי שהרשות המאשרת, המתמנה ע"י שר הביטחון, אישרה שהפגיעה היא פגיעת איבה.

## תגמולים כספיים

## תגמול בזמן טיפול רפואי

נפגע פעולת איבה שנמנע ממנו לעבוד עקב קבלת

# קרנות לפיתוח שירותים

המוסד לביטוח לאומי באמצעות הקרנות מסייע בפיתוח פרויקטים לטובת קבוצות בקהילה עם צרכים מיוחדים, כגון נכים, קשישים, ילדים בסיכון, נוער במצוקה ועוד, במטרה לסייע להם להשתלב בקהילה ובמעגל העבודה.

ובני נוער, הנמצאים בסיכון או במצוקה, עקב עוני, הזנחה או התעללות, ומתקשים לתפקד במסגרות החברתיות והחינוכיות הנורמטיביות והמקובלות לבני גילם.

## קרן מנוף

הקרן מסייעת במימון פעולות המאפשרות ביצועם של פרויקטים שיתרמו תרומה משמעותית למניעת תאונות עבודה, ולהגברת הבטיחות והגהות במפעלים ובמקומות עבודה אחרים.

לקבלת מידע נוסף ניתן לפנות לאגף לפיתוח שירותים במשרד הראשי טל' 02-6709087, פקס' 02-6463081, או לאתר האינטרנט של הביטוח הלאומי [www.btl.gov.il](http://www.btl.gov.il)

הרווחה לאוכלוסיות מיוחדות בקהילה, כגון משפחות במצוקה, קשישים, נכים, נגמלים מסמים, אסירים משוחררים, נוער מנותק, חסרי בית, נשים מוכות, ילדים בסיכון ועוד.

## הקרן לקידום תוכניות

## בסיעוד

הקרן מסייעת במימון פרויקטים המפתחים שירותים בקהילה לקשישים מוגבלים אשר זקוקים לטיפול סיעודי, כגון דיור מוגן, הקמת מרכזי יום ונופשונים, הכשרת כוח-אדם לטיפול בזקנים, פיתוח תוכניות מוסדיות ועוד.

## הקרן לפיתוח שירותים

## ילדים ולבני נוער בסיכון

הקרן מסייעת בפיתוח שירותים לטובת ילדים

## למי ניתן הסיוע?

לזומים חברתיים שהינם גוף משפטי וציבורי רשום כחוק המפתחים פרויקטים, בהתאם לקריטריונים וסדרי עדיפויות שנקבעו בביטוח הלאומי.

## בביטוח הלאומי פועלות חמש קרנות:

## הקרן לפיתוח שירותים

## לנכים

במסגרת הקרן מסייע המוסד לביטוח לאומי בפיתוח שירותים ובהתקנת סידורי נגישות לאנשים עם נכות, לשם שילובם בקהילה ובמעגל העבודה.

## הקרן למפעלים

## מיוחדים

הקרן מסייעת במימון ופיתוח שירותים בתחום

# תשלום דמי ביטוח לאומי ודמי ביטוח בריאות

הזכות לרוב גמלאות הביטוח הלאומי מוקנית מכוח תשלום דמי ביטוח לאומי. הביטוח הלאומי הוא ביטוח חובה שחל על כל תושב ישראל. ביטוח בריאות ממלכתי מבטיח שירותי בריאות לכל תושב ישראל וגם הוא ביטוח חובה.

## איך עוברים לקופת חולים אחרת?

מבוטח המבקש לעבור מקופת חולים אחת לאחרת יכול לעשות זאת רק לאחר שמלאה חצי שנה לחברותו בקופת החולים הנוכחית. לשם כך עליו לפנות לאחד מסניפי הדואר, ולמלא שם טופס מעבר.

בשאלות ובירורים בנושאי רישום ומעבר ניתן לפנות בימים א-ה בין השעות 8:00-13:30 אל המוסד לביטוח לאומי, תחום רישום והקצאה, שדי וייצמן 13 ירושלים.  
טל: 02-6707775, 02-6707824, 02-6707744  
פקס: 02-6707057.

## מה בין עובד שכיר לעובד עצמאי

- **עובד שכיר** - על מעבידו לדווח על שכרו ולשלם את דמי הביטוח בעבורו.
- **עובד עצמאי** - חייב להירשם לביטוח הלאומי ולשלם את דמי הביטוח בעצמו.
- **עובד שכיר** - מבוטח גם בביטוח אבטלה, ובביטוח זכויות עובדים בפשיטת רגל ובפירוק תאגיד.
- **עובד עצמאי** - אינו מבוטח בביטוח אבטלה ובביטוח זכויות עובדים בפשיטת רגל ובפירוק תאגיד.
- **עובד שכיר** - לא ייפגעו זכויותיו עקב פיגור בתשלום דמי הביטוח שהמעביד חייב בתשלום.
- **עובד עצמאי** - זכויותיו עלולות להיפגע אם לא נרשם או אם פיגר בתשלום דמי הביטוח.

## עובד עצמאי

- עובד עצמאי הוא מי שנמנה עם אחד מאלה:
- מי שעוסק במשלח ידו 20 שעות בשבוע בממוצע לפחות;
  - מי שהכנסתו החודשית הממוצעת ממשלח ידו עולה על 50% מן השכר הממוצע (בינואר 2006 - 3,691 ש"ח);

מי שאינו עובד ואין לו הכנסות ישלם דמי ביטוח בשיעור המינימלי בסך 137 ש"ח בחודש. חובת תשלום דמי הביטוח חלה על המבוטח גם בזמן שהוא נעדר מישראל היעדרות זמנית.

**פטורים מתשלום דמי ביטוח לאומי ודמי ביטוח בריאות:** עולים חדשים, שאינם עובדים במשך 12 חודשים מיום עלייתם לארץ; מי שמלאו להם 18 ועדיין לא התגייסו, ואינם עובדים, פטורים מתשלום לתקופה של עד 12 חודשים, ובלבד שיתגייסו לא יאוחר מגיל 21; תלמיד תיכון (כיתות י"א, י"ב) שמלאו לו 18 שנה, פטור מתשלום בתקופת לימודיו בתנאי שיתגייס עד גיל 21; אסירים או עצירים השהים בבית המאסר יותר מ-12 חודשים.

**חייל בשירות סדיר** מקבל את שירותי הבריאות מצה"ל ואינו מבוטח במסגרת חוק ביטוח בריאות ממלכתי, ולכן אינו חייב בתשלום דמי ביטוח בריאות.

**חייל בשירות קבע** חייב בתשלום דמי ביטוח בריאות.

**עתודאי** בזמן שהוא לומד ישלם את דמי הביטוח הלאומי ודמי ביטוח הבריאות בעצמו. המוסד לביטוח לאומי ישלח אליו פנקסים לתשלום ויהיה עליו לשלם את דמי הביטוח מדי רבעון.

**תלמיד בישיבת הסדר** - משרד הביטחון משלם בעדו את דמי הביטוח הלאומי ודמי ביטוח הבריאות החל מינואר 2002, מיום החייל ועד יום השחרור, גם בעד התקופות שהוא לומד בישיבה.

## איך נרשמים לקופת החולים?

כדי להירשם לקופת החולים יש לפנות לאחד מסניפי רשות הדואר, ולמלא שם טופס מיוחד.

**מי שאינו תושב ישראל** ומעוניין לקבל שירותי בריאות, יפנה לסניף הביטוח הלאומי על מנת לעבור מבחן תושבות. אם יוחלט על שינוי מעמדו לתושב ישראל, יוכל להירשם בסניף הביטוח הלאומי לקופת חולים, ולקבל שירותי בריאות כחוק.

## ביטוח לאומי

### וביטוח בריאות - חובה

כל תושב ישראל בן 18 ומעלה חייב על פי החוק להיות מבוטח בביטוח לאומי ולשלם דמי ביטוח לאומי, חוץ מעקרת בית (אשה נשואה שאינה עובדת מחוץ למשק ביתה), וחוץ ממי שנעשה תושב ישראל לראשונה מעל הגיל שנקבע בחוק (הגיל עולה בהדרגה מ-60 עד 62).

כל תושב ישראל בן 18 ומעלה חייב גם להיות מבוטח בביטוח בריאות ולשלם דמי ביטוח בריאות למוסד לביטוח לאומי, יחד עם דמי הביטוח הלאומי. עקרת בית פטורה מתשלום דמי ביטוח בריאות, חוץ מעקרת בית המקבלת קצבת זקנה או שמשולמת לבן זוגה תוספת לקצבת זקנה. כל מבוטח חייב להיות רשום באחת מקופות החולים, והוא זכאי לשירותי הבריאות המוגדרים בחוק.

### ההגדרות לעניין פרק זה:

**דמי ביטוח לאומי** - תשלום עבור גמלאות הביטוח הלאומי.

**דמי ביטוח בריאות** - תשלום עבור שירותי בריאות.

**דמי ביטוח** - כולל את דמי הביטוח הלאומי ואת דמי ביטוח הבריאות גם יחד.

**השכר הממוצע** - 7,383 ש"ח לחודש בינואר 2006.

**הכנסה מקסימלית לתשלום דמי ביטוח** - 35,760 ש"ח בינואר 2006.

תשלומי דמי הביטוח הלאומי ודמי ביטוח הבריאות מחושבים על-פי גובה ההכנסות שיש למבוטח מעבודה ושלא מעבודה, ועל-פי המעמד שנקבע לו (שכיר, עצמאי, לא עובד, סטודנט ועוד). התשלומים לא יפחתו מסכום המינימום הקבוע בחוק ולא יעלו על סכום המקסימום הקבוע בחוק.



למקסימום ההכנסה החייבת בדמי ביטוח ישלמו 0.68% דמי ביטוח לאומי.  
דמי ביטוח הבריאות ינוכו מקצבת הזקנה.

## מבוטח שאינו עובד שכיר ואינו עובד עצמאי

מבוטח שאינו עובד שכיר ואינו עובד עצמאי (לרבות תלמיד ישיבה) חייב להירשם במוסד לביטוח לאומי ולשלם את דמי הביטוח הלאומי ודמי ביטוח הבריאות בעצמו על-פי הכנסותיו. אם אין לו הכנסות, ישלם דמי ביטוח מינימליים.

**תלמיד במוסד להשכלה גבוהה שאינו עובד,** ישלם את דמי הביטוח הלאומי ודמי ביטוח הבריאות בשיעור מינימלי (בסך 103 ש"ח לחודש) מדי רבעון באמצעות פנקס שישלח אליו פעם בשנה.

### ■ ואלה שיעורי דמי הביטוח שמשלם מי שאינו עובד שכיר ואינו עובד עצמאי ויש לו הכנסות (בינואר 2006):

מחלק ההכנסה שעד 60% מהשכר הממוצע במשק ישלם 4.61% דמי ביטוח לאומי ו-5% דמי ביטוח בריאות ומחלק ההכנסה שמעל 60% מהשכר הממוצע במשק ועד למקסימום ההכנסה החייבת בדמי ביטוח ישלם 11.5% לביטוח לאומי ו-5% לביטוח בריאות.

## תשלום מקדמות דמי ביטוח

**עובד עצמאי, וכן מי שאינו עובד ויש לו הכנסה, חייבים בתשלום מקדמות דמי ביטוח ב-15 בכל חודש.** סכום המקדמות החודשיות נקבע על-פי הכנסה מוערכת. עם קבלת השומה ממס הכנסה מחשב המוסד את הפרשי דמי הביטוח לזכות או לחובה.

כמו כן שב המוסד ומחשב את הפרשי הגמלאות ששולמו למבוטח בעד אותו פרק זמן (גמלאות מחליפות שכר, כגון דמי לידה, תגמולי מילואים).

### ■ הקטנה והגדלה של מקדמות דמי הביטוח

אם סכום המקדמות שקבע המוסד אינו לפי ההכנסה בפועל, יש לפנות אל סניף המוסד שבו מתנהל חשבון דמי הביטוח, ולהציג שם אישורים על ההכנסה.

תיקון המקדמות יכול להיעשות פעם בשנה על-פי אישורי ההכנסה, כמתחייב מתקנות הביטוח הלאומי.

עובד עצמאי יכול להקטין את סכום המקדמות שהוא משלם או להגדיל אותן, ובלבד שהגיש בקשה לכך לפני תום שנת הכספים, ואם נפגע בעבודה - לא אחרי הפגיעה בעבודה.

עובד עצמאי, שלא נפגע בעבודה באותה שנת כספים, והוא יודע בוודאות שהכנסתו תהיה גדולה מהבסיס שעל פיו שילם דמי ביטוח, מומלץ שיפנה לסניף המוסד לביטוח לאומי, ויבקש להגדיל את המקדמות: 52% מדמי הביטוח

● מי שעוסק במשלח ידו 12 שעות בשבוע בממוצע לפחות והכנסתו החודשית עולה על 15% מן השכר הממוצע (בינואר 2006 - 1,107 ש"ח).

על העובד העצמאי להירשם במוסד לביטוח לאומי מיד עם תחילת הפעלת עסקו. עובד עצמאי שנפגע בעבודה יהיה זכאי לגמלאות נפגעי עבודה רק אם בזמן הפגיעה היה רשום במוסד לביטוח לאומי כעובד עצמאי ושילם דמי ביטוח.

**אשה נשואה שעובדת כעצמאית בעסקו של בעלה,** חלה עליה החובה להירשם בביטוח הלאומי ולשלם דמי ביטוח.

**בני זוג נשואים העובדים בעסק משותף** יוכלו לחלק את ההכנסות מהעסק ביניהם ולשלם את דמי הביטוח כל אחד על-פי חלקו, ובלבד שהחלוקה ביניהם תהיה בין 1/3 ל-2/3 של ההכנסה הכוללת. אם לאחד מבני הזוג יש הכנסות שאינן תלויות בעסק המשותף, לא יוכל בעל ההכנסה הזאת לזקוף לחלקו אלא 1/3 ההכנסות מהעסק המשותף.

**עובד עצמאי שיש לו גם הכנסה מעבודה שכירה** חייב בתשלום דמי ביטוח משני המקורות עד למקסימום ההכנסה החייבת בדמי ביטוח.

**עובד עצמאי שיש לו גם הכנסה שלא מעבודה,** חייב בתשלום דמי ביטוח גם על ההכנסה שלא מעבודה, כאשר היא שווה או גבוהה מהכנסתו כעצמאי, עד למקסימום ההכנסה החייבת בדמי ביטוח.

**מי שאינו עונה על הגדרת עובד עצמאי לפי הרשום למעלה,** אינו נחשב כעובד עצמאי וחלים עליו הכללים שיפורטו בהמשך (ראה "מי שאינו עובד שכיר ואינו עובד עצמאי").

**חקלאי,** העונה להגדרת עובד עצמאי, מוטלת עליו החובה להירשם במוסד לביטוח לאומי ולשלם דמי ביטוח מהכנסותיו.

אשת חקלאי במושב גם היא נחשבת כעובדת עצמאית, וגם עליה חלה החובה להירשם ולשלם דמי ביטוח בעבור עצמה.

אם החקלאי או אשתו אינם עובדים במשקם, לדוגמה הם עובדים כשכירים מחוץ למשק ורק מתגוררים במשק, חובה עליהם לפנות למוסד לביטוח לאומי ולהמציא מסמכים המאשרים זאת.

### ■ ואלה שיעורי דמי הביטוח שמשלם עובד עצמאי (מינואר 2006):

עצמאי שמלאו לו 18 שנה וטרם הגיע לגיל הפרישה ישלם:

● מחלק ההכנסה שעד 60% מהשכר הממוצע (4,430 ש"ח בינואר 2006) ישלם 6.72% דמי ביטוח לאומי ו-3.1% דמי ביטוח בריאות.

● מחלק ההכנסה שמעל 60% מהשכר הממוצע ועד למקסימום ההכנסה החייבת בדמי ביטוח ישלם 11.23% דמי ביטוח לאומי ו-5% דמי ביטוח בריאות.

**מי שהגיעו לגיל הפרישה והם מקבלים קצבת זקנה,** ישלמו מחלק ההכנסה שעד 60% מהשכר הממוצע 0.39% דמי ביטוח לאומי; מחלק ההכנסה שמעל 60% מהשכר הממוצע ועד

ששולמו כמקדמות מוכרים כניכוי במס הכנסה באותה שנת כספים.

עובד עצמאי וכן מי שאינו עובד, שנוצר בחשבנו חוב בדמי ביטוח, יחויב בקנסות ובתוספת הפרשי הצמדה כחוק.

## עובד שכיר

חובה על המעסיק לשלם את דמי הביטוח הלאומי ודמי ביטוח הבריאות בעבור עובדיו השכירים.

המעסיק חייב לדווח על העובדים המועסקים אצלו ועל שכרם ולשלם דמי ביטוח לאומי וביטוח בריאות בעבורם.

על המעסיק לנכות משכר העובד את חלקו של העובד בדמי ביטוח לאומי ואת ביטוח הבריאות בשיעורים האלה (בינואר 2006): מחלק ההכנסה שעד 60% מהשכר הממוצע במשק ינוכה 0.4% דמי ביטוח לאומי ו-3.1% דמי ביטוח בריאות. מחלק ההכנסה שמעל 60% מהשכר הממוצע במשק ועד למקסימום ההכנסה החייבת בדמי ביטוח ינוכה 7% דמי ביטוח לאומי ו-5% דמי ביטוח בריאות.

אם לא שילם המעסיק את דמי הביטוח בעבור העובד במועד, דינו מאסר שנה או קנס, ואם הוא תאגיד - כפל הקנס האמור. כמו כן, אם קרה לעובד מקרה שבגיניו מגיעה לו גמלה מן המוסד, רשאי המוסד לתבוע מן המעסיק את סכום הגמלאות המגיע לעובד בגין אותו מקרה.

**מעבידים, המעסיקים בישראל עובדים שאינם תושבי ישראל ומקום מושבם ביהודה, שומרון וחבל עזה ובשטח הרשות הפלסטינית,** חייבים בתשלום דמי ביטוח לאומי בעבורם (חוץ מעובדים במשק בית) באמצעות מדור התשלומים שליד שירות התעסוקה (לענף אמהות, פשיטת רגל ונפגעי עבודה).

**מעבידים המעסיקים בישראל תושבים זרים** חייבים לדווח עליהם למוסד לביטוח לאומי ולשלם בעבורם דמי ביטוח לאומי.

**תושב ישראל המועסק בחו"ל אצל מעביד ישראלי,** וחווה העבודה ביניהם נקשר בארץ, מבוטח על-פי חוק הביטוח הלאומי כמו עובד

המועסק בארץ, ועל מעבידו לדווח עליו ולשלם דמי ביטוח בעבורו על-פי הכללים החלים על עובדים המועסקים בארץ.

**מי שעובד כשכיר ויש לו הכנסות שלא מעבודה** ישלם דמי ביטוח על הכנסתו שלא מעבודה, אם היא שווה או גבוהה מהכנסתו כשכיר.

## עובד שכיר בחופשה ללא תשלום

עובד שכיר הנמצא בחופשה ללא תשלום, ואינו עובד במקום עבודה אחר באותו הזמן, חייב לשלם את דמי הביטוח בעד עצמו.

דמי הביטוח בעבור החודשיים הראשונים ישולמו על-ידי המעביד.

המעביד יהיה רשאי לנכות את דמי הביטוח האלה ששילם מכל סכום שיוגיע ממנו לעובד.

דמי הביטוח שישלם העובד השכיר הנמצא בחופשה ללא תשלום, החל מהחודש השלישי, יהיו מינימליים (137 ש"ח בחודש בינואר 2006), ובתנאי שאין לעובד הכנסות באותו הזמן.

## עובד אצל כמה מעסיקים

המעסיק המשני ינכה דמי ביטוח בשיעור המלא מכל שכרו של העובד, אלא אם כן נתן לו העובד אישור מן הביטוח הלאומי על ניכוי בשיעור שונה ("תיאום דמי ביטוח"). עובד כזה יהיה חייב בהגשת דוח לביטוח לאומי על הכנסותיו.

האישור על ניכוי בשיעור שונה יינתן כאשר הכנסת העובד מהמעסיק העיקרי נמוכה מ-60% מהשכר הממוצע (4,430 ש"ח בינואר 2006).

אם על-פי הדוח יתברר כי נוכו משכרו של העובד דמי ביטוח בסכום גבוה ממה שהיה עליו לשלם, הם יוחזרו לו בתוספת הפרשי הצמדה. אם יתברר כי נוכו דמי ביטוח בסכום נמוך מהסכום שהיה עליו לשלם, יהיה העובד חייב בתשלום הפרש למוסד.

## עובד במשק בית וזכויותיו

עובד במשק בית הוא עובד המועסק בעבודות משק בית, שלא לצורך עסקו של המעסיק או משלח ידו, לרבות טיפול בילדים, ניקוי חדרי מדרגות בבתיים משותפים וכיוצא בזה.

מי שמעסיק עובד במשק ביתו חייב לרשום את העובד בביטוח הלאומי, לדווח עליו ולשלם דמי ביטוח לאומי וביטוח בריאות בעבורו.

המעסיק רשאי לנכות משכר העובד את חלקו של העובד בדמי הביטוח.

בעת מילוי הדין-וחשבון על העסקת עובד במשק בית יש להקפיד על רישום כל פרטי העובד. אי רישום פרטי העובד בטופס הדין-וחשבון או רישום לא נכון עלול לפגוע בזכויותיו של העובד בביטוח הלאומי.

המפגר בתשלום דמי הביטוח בעבור העובד במשק-ביתו, דינו מאסר שנה או קנס. כמו כן יחויב בתשלום דמי ביטוח על-פי השכר בפועל של העובד, אך לא פחות ממחצית השכר הממוצע במשק כפי שהיה בכל אחד מחודשי ההעסקה שבעדס פיגר בתשלום. כן רשאי המוסד לתבוע ממעסיק שלא נרשם במועד, או לא שילם את דמי הביטוח במועד, את סכום הגמלאות המגיע לעובד.

חובת תשלום דמי הביטוח בעד עובד במשק בית חלה גם על מי שמעסיק עובד תושב חוץ או עובד שאינו תושב ישראל ומקום מושבו ביהודה, שומרון וחבל עזה, ובשטח הרשות הפלסטינית. דמי הביטוח בעבור העובדים האלה ישולמו במישרין למוסד לביטוח לאומי.

## חייל בשירות קבע

חייל בשירות קבע מקבל את שירותי הבריאות מצה"ל ולא במסגרת חוק ביטוח בריאות, למרות זאת מנוכים ממשכורתו דמי ביטוח בריאות, יחד עם דמי הביטוח הלאומי. שיעורי דמי הביטוח המנוכים ממשכורתו שווים לשיעורים המנוכים מעובדים שכירים.

## המצוי בהכשרה מקצועית

מי שנמצא בהכשרה מקצועית שאושרה לעניין תשלום דמי ביטוח על-פי תקנות הביטוח הלאומי, מבוטח בביטוח הלאומי וכן על-פי חוק ביטוח בריאות. חובת תשלום דמי הביטוח בעבור מי שנמצא בהכשרה מקצועית מוטלת על המקום שנותן את ההכשרה.

## מבוטח בחו"ל

מבוטח השוהה בחו"ל ואינו עובד אצל מעסיק ישראלי ישלם דמי ביטוח לפי הכנסותיו בארץ, החייבות בדמי ביטוח. אם אין לו הכנסות בארץ, ישלם דמי ביטוח בשיעור המינימום (137 ש"ח בינואר 2006), כפי שמשלם מי שאינו עובד שכיר ואינו עובד עצמאי בארץ.

על המבוטח היוצא לחו"ל לפנות אל סניף המוסד לביטוח לאומי הקרוב אל מקום מגוריו, להודיע על נסיעתו ולהסדיר את ביטוחו לזמן שהותו בחו"ל.

**מבוטח השוהה במדינה שישאל כרתה עמה אמנה** לביטוח סוציאלי (בריטניה, צרפת, בלגיה, הולנד, אוסטריה, גרמניה, שוויץ, צ'כיה, קנדה, אורוגוואי, פינלנד, שבדיה או דנמרק), והוא משלם דמי ביטוח באותה מדינה, ימציא אישור על התשלומים ויהיה פטור מתשלום דמי ביטוח בארץ. אולם הוא יהיה חייב בתשלום דמי ביטוח בריאות בסכום מינימלי של 86 ש"ח (בינואר 2006).

## תושבי ישראל השוהים

### בחו"ל שנתיים או יותר

תושב ישראל השוהה בחו"ל לאחר 1 במרץ 2001 במשך שנתיים רצופות או יותר ואינו משלם דמי ביטוח בריאות למוסד לביטוח לאומי בארץ, או שהוא מפגר בתשלומיו יותר מ-12 חודשים, תישלל ממנו הזכות לקבלת שירותים רפואיים בארץ על-פי חוק ביטוח בריאות ממלכתי. כדי להיות זכאי מחדש לשירותים הרפואיים, עליו לחכות תקופת המתנה של חודשיים על כל "שנת היעדרות" מן הארץ. כשנת היעדרות מן הארץ נחשבת שנה שבמהלכה התגורר תושב ישראל 182 ימים לפחות, גם אם לא רצופים, מחוץ לישראל.

מינימום תקופת ההמתנה הוא 4 חודשים ומקסימום התקופה - 18 חודשים.

## תשלום מיוחד

**תושבי ישראל** החייבים בתקופת המתנה ארוכה יכולים לפדות אותה על-ידי "תשלום חודשי מיוחד" הקבוע בחוק בסך 8,550 ש"ח בינואר 2006, במשך 6 חודשים רצופים לפני חזרתם לארץ.

## מי שחדל להיות

### תושב ישראל

מי שחדל להיות תושב ישראל, ויחזור להתגורר בארץ מ-1 במרץ 2003 ואילך, ויוכר כתושב ע"י המוסד לביטוח לאומי, לא יהיה זכאי לקבל שירותים רפואיים בארץ על פי חוק ביטוח בריאות ממלכתי, אלא לאחר תקופת המתנה של חודשיים על כל שנה ששהה בחו"ל לאחר 1 במרץ 2001.

## גמלאי בפרישה מוקדמת

גמלאי שעדיין לא הגיע לגיל הפרישה, וגמלאית שאינה נשואה ועדיין לא הגיעה לגיל הפרישה, ומשולמת להם פנסיה, חייבים בתשלום דמי ביטוח מן הפנסיה.

משלם הפנסיה חייב לנכות במקור מן הפנסיה את דמי הביטוח ולהעבירם למוסד לביטוח לאומי. "פנסיה" לעניין תשלום דמי ביטוח, היא קצבה המשולמת מכוח חיקוק או הסכם עבודה לעובד, או למי שהיה עובד, לאחר שפרש מעבודתו פרישה מוחלטת או חלקית.

פנסיה המשולמת לשאיירו של גמלאי פטורה מתשלום דמי ביטוח.

**גמלאי בפרישה מוקדמת שהוא עובד שכיר או עובד עצמאי**, או שניהם גם יחד, חייב בתשלום דמי ביטוח מכל מקורות ההכנסה שלו עד למקסימום ההכנסה החייבת בדמי ביטוח. גמלאי כאמור שהכנסתו החייבת בדמי ביטוח מכל המקורות עולה על המקסימום לתשלום דמי ביטוח זכאי לחזור דמי הביטוח ששילם מעל המקסימום.

## מבוטח שהגיע לגיל פרישה

מבוטח שהגיע לגיל פרישה ועדיין לא מקבל קצבת זקנה, ינוכו דמי ביטוח לאומי ודמי ביטוח בריאות מהכנסתו מעבודה.

## הגמלאים האלה פטורים

### מתשלום דמי ביטוח מן הפנסיה:

1. מבוטח שהגיע לגיל הפרישה.
2. אלמנה המקבלת מן המוסד לביטוח לאומי קצבת שאירים או קצבת תלויים.
3. מבוטח נכה המקבל מן המוסד לביטוח לאומי קצבת נכות כללית בשיעור של 75% לפחות לצמיתות, או קצבת נכות מעבודה בשיעור של 100% לצמיתות, או קצבת נכות בשיעור של 75% זמנית, לשנה לכל הפחות.

**אשה נשואה שאינה עובדת מחוץ למשק ביתה ובעלה מבוטח בביטוח זקנה ושאיירים** תמציא למשלם הפנסיה הצהרה על כך, ועל-פי הצהרה

זו לא ינכה משלם הפנסיה דמי ביטוח מן הפנסיה המשולמת לה.

### מקבלי קצבת זקנה או שאירים

**מקבלי קצבת זקנה או שאירים בתוספת השלמת הכנסה** ינוכו מקצבתם דמי ביטוח בריאות בסכום מינימלי של 86 ש"ח (בינואר 2006).

**מקבלי קצבת זקנה בלי תוספת השלמת הכנסה**, ינוכו מקצבתם דמי ביטוח בריאות בסכום של 161 ש"ח ליחיד או 233 ש"ח לזוג (בינואר 2006), גם אם כל אחד מבני הזוג מקבל קצבה בנפרד. הכנסות אחרות שלהם, כגון הכנסות מפנסיה או מעבודה כעובד שכיר או כעובד עצמאי, פטורות משלום דמי ביטוח בריאות.

מעסיקו של עובד שכיר חייב לשלם עבורו דמי ביטוח לאומי לענף נפגעי עבודה ופשיטת רגל, עובד עצמאי חייב לשלם דמי ביטוח לאומי לענף נפגעי עבודה.

**מקבלי קצבת שאירים שהגיעו לגיל פרישה ועדיין לא מקבלים קצבת זקנה**, ינוכו מקצבתם דמי ביטוח בריאות בסכום של 161 ש"ח. אם יש להם הכנסות מעבודה כשכירים או כעצמאים, ישלמו את דמי הביטוח על-פי הכנסתם, והקצבה פטורה משלום דמי ביטוח.

### מקבלי קצבאות אחרות

מקבלי קצבאות אחרות (חוץ ממקבלי קצבת זקנה, ומקבלי קצבת שאירים שהגיעו לגיל פרישה) שעובדים כשכירים או כעצמאים או שיש להם הכנסות אחרות, כגון פנסיה, ישלמו את דמי ביטוח הבריאות על-פי הכנסתם, והקצבה פטורה משלום דמי ביטוח בריאות.

הקצבאות האלה פטורות בכל מקרה משלום דמי ביטוח בריאות: קצבה לשירותים מיוחדים לנכים קשים, גמלת סיעוד, גמלת נידות, גמלה לילד נכה, קצבת ילדים, תגמולים לחסידי אומות עולם.

- מי שמתקיימים רק על הקצבה ואין להם הכנסות אחרות, ישלמו דמי ביטוח בריאות בסכום מינימלי של 86 ש"ח (בינואר 2006), שינוכו מן הקצבה.
- מי שמקבלים קצבה מחליפת שכר (כגון דמי פגיעה, דמי לידה, דמי אבטלה, תגמולי מילואים), ינוכו מקצבתם דמי ביטוח בריאות בשיעור שמשלם עובד שכיר.

### הקלות לבעלי חוב בהסדרת חובם למוסד

כדי לעודד את ציבור המעסיקים והעצמאים להסדיר את חובותיהם לביטוח הלאומי, ולהסדיר את זכויותיהם, ניתנו סמכויות לסניפים בכל

הקשור להפחתת קנסות ועשיית הסדרי תשלומים. המוסד מאפשר למעבידים ולעצמאים להסדיר את חובם באמצעות כרטיס אשראי - ואפשר להסדיר זאת בטלפון או באמצעות אתר האינטרנט של הביטוח הלאומי, במדור "תשלום דמי ביטוח"; או באמצעות הסדר תשלומים בהוראת קבע בבנק; או באמצעות הסדר תשלומים בהמחאות דחויים.

מעסיקים ועצמאים, שישדירו את חובם באמצעות כרטיס אשראי או באמצעות המלצה להלוואה בנקאית, ייכללו דמי הביטוח שבהסדר באישור שיינתן להם לאותה השנה לצורך ניכוי במס הכנסה.

**ההסדרים האלה חלים רק על חובות ולא על התשלום השוטף.** כדי להקל על המבוטחים הרחבי המוסד לביטוח לאומי את הסדרי הגבייה עם הבנקים, והיום אפשר לשלם את דמי הביטוח בכל הבנקים.

מוקד טלפוני ממוחשב  
לתשלום חובות בכרטיס אשראי  
08-6509911

#### זמני פעילות המוקד:

בימים א-ד'	בין השעות 7:00-23:30
ביום ה'	בין השעות 7:00-18:30
ביום ו'	בין השעות 7:00-14:30

# אמנות בינלאומיות בתחום הביטחון הסוציאלי

המוסד לביטוח לאומי כרת אמנות בינלאומיות כדי לשמור על הזכויות בביטוח הלאומי של מי שעברו ממדינה למדינה, וכן כדי למנוע כפל תשלום דמי ביטוח מישראלים השוהים בחו"ל ועובדים שם.

דמי ביטוח בישראל, גם בזמן שהוא שוה בחו"ל, ההסדרים באמנות נועדו למנוע את כפל התשלום הזה; תושב ישראל היוצא למדינה שעמה יש לישראל אמנה, ישלם דמי ביטוח באחת משתי המדינות בלבד.

**ביטוח הבריאות אינו נכלל באמנות:** תושב ישראל השוה בחו"ל חייב להמשיך ולשלם דמי ביטוח בריאות למוסד לביטוח לאומי בארץ. דמי ביטוח הבריאות יהיו בשיעור המינימום - 86 ש"ח בחודש ינואר 2006.

לקבלת מידע וטיפסים (תביעה לקצבה או פטור משלום כפל דמי ביטוח), נא לפנות אל:

האגף לקשרי חוץ  
טל' 02-6709665; פקס' 02-6512683  
דואר אלקטרוני: liaison@nioi.gov.il

### מהן הזכויות הכלולות באמנות?

1. זכות לקבלת קצבאות מישראל - למי שעברו לארץ שנכרתה עמה אמנה.
2. זכות לקבלת קצבאות ממדינות שעמן נכרתה אמנה - למי שעברו להתגורר בישראל.
3. צירוף תקופות ביטוח בשתי המדינות, כדי לאפשר זכאות לקצבאות.
4. למי שנפגע בעבודה - קבלת טיפול רפואי מיידי וכיסוי הוצאות האשפוז, על-פי ההוראות המפורטות באמנות.

### מניעת כפל תשלום דמי ביטוח

תושב ישראל העובר להתגורר במדינה אחרת ועובד שם, מחויב בדרך כלל, על פי החוק, לשלם דמי ביטוח לאותה מדינה. מאידך הוא מחויב לשלם

### המדינות שעמן חתמה

#### ישראל על אמנות:

בריטניה, הולנד, צרפת, בלגיה, אוסטרליה, גרמניה, שבדיה, שווייץ, דנמרק, פינלנד, אורוגוואי, צ'כיה, וכן אמנות מצומצמות עם איטליה וקנדה, המסדירות מניעת כפל תשלום דמי ביטוח לאומי בלבד.

### על מי חלות האמנות?

האמנות חלות על תושבי ישראל וכן על אזרחי המדינות הרשומות למעלה ובני משפחותיהם. בכל אמנה מפורטים ענפי הביטוח הכלולים בה.

האמנות הרחבות כוללות את רוב ענפי הביטוח: זקנה, שאירים, נכות, נפגעי עבודה, ילדים ואמהות.

# שיפור השירות למבוטחים

המוסד לביטוח לאומי פועל בשנים האחרונות לשפר ולהרחיב את ערוצי השירות הניתנים לכם המבוטחים, תוך שימוש בטכנולוגיות חדישות וממוחשבות. המטרה העיקרית היא לצמצם את הצורך בהגעה לסניף ופנייה לטיפול אצל הפקידים. בין השירותים החדשים העיקריים שכבר פועלים בהצלחה: מוקדים טלפוניים מאוישים וממוחשבים, עמדות לשירות עצמי, קוד אישי ואתר האינטרנט.

## מוקדים טלפוניים

בימים א'-ה' בשעות 8:00-15:00

במוקדים הטלפוניים המבוטחים יכולים לקבל מידע כללי, לברר פרטים על בקשה לקצבה שהגישו בסניף, על דמי ביטוח שעליהם לשלם, לשלם חובות באמצעות כרטיס אשראי וכן להזמין אישורים, טפסים וחברות הסברה.

■ **במוקד 08-9369696** ניתנים שירותים לסניפים האלה: רחובות, קריית-גת, קריית-מלאכי, אשדוד, אשקלון, שדרות, באר-שבע, דימונה, אילת, רמלה, בית שמש, ראשון לציון, ירושלים, חדרה, קרית, כרמיאל, נהריה, עפולה, מגדל העמק ועכו.

■ **במוקד 08-6509999** ניתנים שירותים לסניפים האלה: טבריה, צפת, קריית שמונה, קצרין, מרר, נצרת, נצרת עילית, שפרעם, חיפה, פתח תקווה, כפר סבא, הרצליה ומזרח-ירושלים.

בעלי קוד סודי יכולים לקבל במוקדים הטלפוניים גם **מענה ממוחשב** בימים א'-ד בין השעות 7:00-23:30, ביום ה' בין השעות 7:00-18:30 ובימי ו' וערבי חג בין השעות 7:00-14:30. במענה הממוחשב אפשר לערוך בירורים, לקבל אישורים וטפסים ולשלם חובות בכרטיס אשראי.

בעתיד ירחיב הביטוח הלאומי את שירותי המוקד הטלפוני לכל הסניפים בארץ.

מוקד טלפוני ממוחשב

לתשלום חובות בכרטיס

אשראי: 08-6509911

לעצמאים, סטודנטים ולמי שאינם עובדים.

זמני פעילות המוקד:

בימים א'-ד' בין השעות 7:00-23:30

ביום ה' בין השעות 7:00-18:30

ביום ו' וערבי חג בין השעות 7:00-14:30

## עמדות לשירות עצמי

העמדות לשירות עצמי מוצבות מחוץ לסניפי המוסד, בקיר החיצוני.

העמדות מאפשרות לך להפיק אישורים וטפסים בכל נושאי הגמלאות והגבייה. כמו כן תוכל לקבל את חישוב הגיל המזכה בקצבת זקנה ולשנות את הקוד הסודי.

העמדות פועלות בשפות עברית ורוסית בימים א'-ד' בין השעות 7:00-23:30, ביום ה' בין השעות 7:00-18:30 וביום ו' וערבי חג בין השעות 7:00-14:30.

אישורים מהעמדות אפשר לקבל רק באמצעות **הקוד הסודי**, שנשלח אליכם בדואר, מי שאין לו קוד סודי יכול לפנות לסניף הביטוח הלאומי הקרוב למקום מגוריו.

אתר האינטרנט של

הביטוח הלאומי

[www.btl.gov.il](http://www.btl.gov.il)

מאפשר לך לקבל מידע בהיקף נרחב ביותר בכל עניין שהביטוח הלאומי מטפל בו, וכן תוכל/י לקבל שירותים שיחסכו ממך את הפנייה לפקיד בסניף.

## המידע באתר:

- מידע כללי על גמלאות הביטוח הלאומי ועל חובת תשלום דמי הביטוח, כולל ביטוח בריאות וכן מידע על הקרנות של המוסד.
- שאלות ותשובות.
- מונחים והגדרות.
- מידע סטטיסטי על תשלומי גמלאות ועל מקבלי גמלאות.
- מידע חדשותי על השינויים בחוק ועל החדש בביטוח הלאומי במדורים "מה חדש" ו"הטיפ השבועי".
- מידע על הסניפים - כתובת וזמני קבלת קהל וטלפונים של כל מחלקה בכל סניף.
- מחשבוניים - לחישוב באופן עצמאי של סכום הגמלה המגיע לך.
- מידע על שירותים חדשניים - מוקדים טלפוניים, עמדות לשירות עצמי.
- חוק הביטוח הלאומי והתקנות, הסכמים ואמנות בינלאומיות לביטוחן סוציאלי.

## השירותים באתר:

- תשלום דמי ביטוח לאומי ודמי ביטוח בריאות.
- הדפסת טופסי תביעה.
- הזמנת אישורים.
- הדפסת חוברות הסברה או הזמנתן.
- הזמנת פרסומים בהוצאת מינהל המחקר והתכנון של הביטוח הלאומי.
- פנייה ישירות ליחידה לפניות הציבור ולמונה על חוק חופש המידע.
- קישורים לאתרים העוסקים בנושאים רלוונטיים לנושאי הביטוח הלאומי בארץ ובעולם.

# ערעור על החלטות הביטוח הלאומי

אם המוסד לביטוח לאומי דחה את תביעתך, אתה רשאי לפנות לבית הדין האזורי לעבודה ולהגיש תביעה נגד ההחלטה. את התביעה יש להגיש בתוך 6 חודשים מהיום שנמסרה לך החלטת המוסד.

## בתי הדין האזוריים לעבודה

עיר	כתובת	מיקוד	טלפון
ירושלים	דרך שועפט 11	91180	02-5412555
תל-אביב	רח' שוקן 25	66532	03-5128222
חיפה	רח' פליים 12 היכל המשפט	33095	04-8698000
נצרת עילית	קריית יצחק רבין, היכל המשפט	16000	04-6087777
באר שבע	רח' התקווה 5, היכל המשפט	84102	08-6470444

על החלטה של בית הדין האזורי אפשר לערער לבית הדין הארצי בירושלים:

## בית הדין הארצי לערעורים

ירושלים	קרן היסוד 20	92149	02-6497777
---------	--------------	-------	------------

## סיוע משפטי

אם החלטת לערער על החלטת המוסד לביטוח לאומי לפני בית דין לעבודה כאמור, אתה רשאי לבקש סיוע משפטי חינם מלשכות הסיוע המשפטי שעל יד משרד המשפטים. את הבקשה עליך להגיש בטופס מיוחד ללשכת הסיוע המשפטי שבאזור מגוריך.

## הלשכות לסיוע משפטי

מחוז	כתובת	מיקוד	טלפון
ירושלים*	רח' הסורג 1 בית מצפה	94145	02-6211333
תל-אביב והמרכז	הנרייטה סולד 4		03-6932777
חיפה והצפון	שד' פליים 15 א' קריית הממשלה		04-8633666
באר שבע	שד' שזר 33 ת"ד 534 (בית נועם)	84200	08-6404526

\* הלשכה בירושלים משרתת גם את תושבי אשקלון, קרית גת, אשדוד ואילת.

# סניפי המוסד לביטוח לאומי

פסק	טלפון	סניפי המשנה:
(08)6374602	(08)6369555	אילת רח' מדין 12
(02)9918438	(02)9906111	בית שמש רח' הנשיא 8
(03)5127080	(03)5127090	בת ים רח' זיבוטינסקי 2
(08)6553777	(08)6503444	דימונה רח' זיבוטינסקי 1
(09)9542139	(09)9594444	הרצליה רח' בן גוריון 22
(04)6545223	(04)6447222	מגדל העמק רח' ניצנים 45
(02)6755566	(02)6755721	מזרח ירושלים רח' אבן בטוטא 5
(04)6785560	(04)6788333	מרר ת"ד 484 מיקוד 14930
(04)6563301	(04)6027450	נצרת עלית רח' עמל 1
(04)9551690	(04)9955555	עכו רח' גיבורי סיני 4
(04)6922294	(04)6825111	צפת רח' הפלמ"ח 100
(08)6812592	(08)6621777	קרית גת שד' העצמאות 64
(08)8582832	(08)8612666	קרית מלאכי רח' רשי"י 2
(04)6942536	(04)6836000	קרית שמונה בניין לב העיר, מ. מסחרי 50
(04)9862058	(04)9058222	שפרעם רח' 2/304
(08)6892103	(08)6624555	שדרות רח' הגופר 21

## נקודות השירות:

נתיבות	טירת הכרמל	אום אל פאחם
עוספיה	יבנה	אופקים
עופרה	יהוד	אור יהודה
ערד	יקנעם	אור עקיבא
עתלית	ירוחם	אריאל
פרדס חנה	ירכא	בית שאן
קצרין	מודיעין עלית	ביתר עלית
קרית ארבע	מכבים-רעות	בקה אל גרבייה
קרית אתא	מעלה אדומים	גאולה
קרית טבעון	מעלה אפרים	דליית אל כרמל
קרני שומרון	מעלות - תרשיחה	זכרון יעקב
ראש העין	מצפה רמון	חצור הגלילית
רהט	נס ציונה	טייבה

**קבלת קהל בסניפים ובסניפי המשנה (חוץ מבאר-שבע ודימונה):**  
 בימים א,ג,ה בשעות 8:00-12:30 בכל ענייני הביטוח הלאומי (בסניף נצרת - בימים ב,ג,ה).  
 בימים ב,ד בשעות 15:00-17:00 בענייני נפגעי עבודה; אמהות; ילדים; מילואים; ביטוח וגבייה (חוץ מסניף תל-אביב).

**קבלת קהל בבאר-שבע ובדימונה:**  
 בימים א,ג בשעות 08:30-14:30 ובימים ב,ד בשעות 15:00-17:00.  
**לבידור זמני קבלת הקהל באשנבים נא פנו לסניף הקרוב למקום מגוריכם.**

**אגף פניות הציבור:**  
 לתלונות והצעות לשיפור ניתן לפנות לאגף פניות הציבור:  
 שד' ויצמן 13 ירושלים, 91909  
 טל' 02-6709070 בימים א-ה בשעות 8:00-15:00, פקס' 02-6525038

**כתובתנו באינטרנט: [www.btl.gov.il](http://www.btl.gov.il)**

(02)6709211	טל':	המשרד הראשי שד' וייצמן 13, ירושלים
(02)6514002	פקס:	
(08)8686666	טל':	אשדוד רח' הבנים 14
(08)8686603	פקס:	
(08)6741111	טל':	אשקלון רח' הנשיא 101
(08)6710681	פקס:	
(08)6295311	טל':	באר שבע רח' וולפסון 6
(08)6238819	פקס:	
(03)6152999	טל':	בני ברק רח' אהרונוביץ 12
(03)6751970	פקס:	
(04)6328111	טל':	חדרה רח' הלל יפה 7א'
(04)6328108	פקס:	
(03)5022555	טל':	חולון פנחס לבון 26, פינת ברקת
(03)5022422	פקס:	
(04)8544111	טל':	חיפה שד' פלי"ם 8
(04)8134900	פקס:	
(04)6738111	טל':	טבריה רח' זכי אל חדיף 1
(04)6726618	פקס:	
(03)5127222	טל':	יפו רח' התקומה 30
(03)5127149	פקס:	
(02)6755555	טל':	ירושלים רח' שמעון בן שטח 4
(02)6755691	פקס:	
(09)7479888	טל':	כפר סבא רח' וייצמן 39
(09)7401688	פקס:	
(04)9907333	טל':	כרמיאל רח' נשיאי ישראל 11
(04)9885115	פקס:	
(04)9528111	טל':	נהריה שד' וייצמן 62
(04)9528103	פקס:	
(04)6027511	טל':	נצרת רח' המחצבות 3
(04)6027408	פקס:	
(09)8602777	טל':	נתניה רח' הרצל 68
(09)8602804	פקס:	
(04)6529222	טל':	עפולה רח' מנחם 1
(04)6526086	פקס:	
(03)9114777	טל':	פתח תקוה רח' רוטשילד 72
(03)9114922	פקס:	
(04)8467500	טל':	קריית חיים, אח"י אילת 50
(04)8411942	פקס:	
(03)9426666	טל':	ראשון לציון רח' ישראל גלילי 7
(03)9426714	פקס:	
(08)9345919	טל':	רחובות רח' רמז 64, פינת רח' פינס
(08)9450737	פקס:	
(08)9777444	טל':	רמלה רח' דני מס 11
(08)9254157	פקס:	
(03)6751234	טל':	רמת גן רח' החשמונאים 15
(03)6751261	פקס:	
(03)6250000	טל':	תל-אביב רח' יצחק שדה 17
(03)6250634	פקס:	